



de groene stad van het noorden

Groenvisie Assen



Participatie omgevingsvisie

Inwoners noemen Assen als 'de Groene Parel'. Een stad in het groen, waarbij de wijken ruim zijn opgezet en veel groen bevatten.

Het groene karakter van de stad kan verder worden versterkt. Groen kan beter de stad in worden gehaald en groenstroken kunnen beter met elkaar verbonden worden.

De inrichting van de stad moet uitnodigen tot beweging en onderling contact kan worden aangemoedigd en versterkt.

Groenvisie Assen

de groene stad van het noorden

Juni 2023,
Gemaakt door een team vanuit de
gemeente Assen en
Strootman Landschapsarchitecten



Gemeente Assen

Gemeente Assen
Noordersingel 33
9401 JW Assen

STROOTMAN
LANDSCHAPSARCHITECTEN

Funenpark 1-D
1018 AK Amsterdam
Nederland
T. +31(0)20-419.41.69
bureau@strootman.net
www.strootman.net



Voorwoord

Geachte lezer,

Voor u ligt de Groenvisie Assen 2040. Het is de uitwerking van één van de hoofdambities van de omgevingsvisie 'Assen nog mooier'. Deze omgevingsvisie is samen met inwoners, ondernemers en andere partijen opgesteld en op 1 juli 2021 vastgesteld. De omgevingsvisie schetst hoe Assen er in 2040 uit moet komen te zien en beschrijft de eigenschappen die Assen zo aantrekkelijk maken.

In de omgevingsvisie hebben we met elkaar het groene karakter, de onderlinge betrokkenheid en de dynamiek als regionaal centrum als de kernkwaliteiten van Assen benoemd. We hebben vastgelegd dat Assen in 2040 'groene stad van het noorden' wil zijn en op hoofdlijnen beschreven wat we daarvoor zouden moeten gaan doen.

Assen won dit jaar (2023) de Groene Stad Challenge. Assen is daarmee uitgeroepen tot de groenste stad van Nederland. Met een groenpercentage van ruim 59% scoort Assen aanzienlijk beter dan het landelijk gemiddelde van iets meer dan 44%. Een kleine 24% van dat groen bestaat in Assen uit bomen; in de rest van Nederland is dat 16%. En Assen heeft bijzonder groene buurten. Zo hebben er maar liefst veertien een A-rating, de hoogste score en uitzonderlijk voor een stad.

De Groene Stad Challenge bevestigt wat wij natuurlijk al lang weten, en dat is dat Assen een bijzonder groene, gezonde en aantrekkelijke stad is. En dat willen en

moeten we natuurlijk zo houden. Voor ons, voor de generaties na ons en voor de flora en fauna in en om Assen. Daarom hebben we deze groenvisie opgesteld.

In de groenvisie worden de ambities uit de omgevingsvisie vertaald naar wat dit betekent voor het groen en de natuur in onze stad. Hierbij hebben we samengewerkt met diverse partners en een aantal bijzonder deskundige inwoners (dit in de vorm van een klankbordgroep). We hebben hierover ook het gesprek gevoerd met onze inwoners; herken je je in de noodzaak van vergroening van onze stad en heb je hier ook zelf ideeën over? En dat heeft de Assenaar ook zeker. We zien dat steeds meer inwoners in Assen zich willen inzetten voor groen en klimaat. Op dit moment zijn in 33 vrijwilligersgroepen ruim 300 vrijwilligers actief die zich meerdere keren per jaar inzetten voor het openbaar groen van Assen.

Gelijktijdig met het opstellen van deze Groenvisie is gewerkt aan de Visie Klimaatadaptatie. Omdat de opgaven en ambities deels met elkaar overeenkomen hebben we een interactieve fietstocht gemaakt waarbij de inwoners langs goede voorbeelden en sfeerimpressies van hoe groene en klimaatadaptatieve oplossingen er in Assen uit zouden kunnen zien.



Op hoofdlijnen gaven de deelnemers aan de fietstocht aan:

- Groen erg belangrijk te vinden en het aanwezige groen in Assen hoog (3,8 van 5) waarderen
- Meer groen op schoolpleinen belangrijk te vinden en van mening te zijn dat meer groen andere plekken (binnenstad en industrieterreinen) aantrekkelijker maakt
- De gevolgen van klimaatverandering te merken en hier vaak ook zelf iets aan te willen doen, bijvoorbeeld door meer groen in de eigen tuin en bewust omgaan met waterverbruik

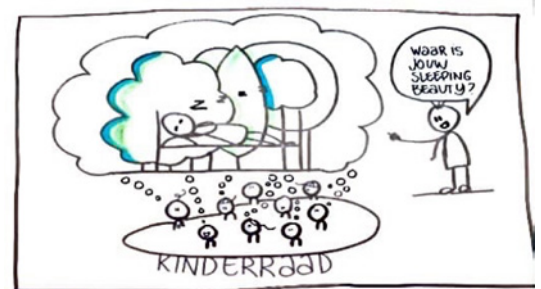


Voorwoord

Graag wil ik er vanaf deze plek nog even bij stil staan dat de groenvisie gaat over de periode tot 2040. We werken dus met elkaar aan het Assen van straks en daarom is het uitermate belangrijk om ook de jonge Assenaar van nu bij de groenopgaven te betrekken. Dit doen we eigenlijk continu via programma's op het Duurzaamheidscentrum. Voor de groenvisie zijn we daarnaast in gesprek gegaan met de kinderraad. Een geweldig leuke club kinderen uit de groepen acht van de Asser basisscholen die echt wat mogen vinden van de plannen van het volwassen gemeentebestuur. Voor de groenvisie hebben we ze gevraagd naar hun 'sleeping beauty'. Dat is een groene plek in hun eigen wijk die met wat extra aandacht een waardevolle groene plek voor de wijk kunnen worden, zodat iedereen ervan kan genieten.

Laten we samen aan de slag gaan en ervoor zorgen dat Assen zich met recht Groene stad van het Noorden kan blijven noemen.

Bert Jan ten Oever, wethouder





Inhoud

Voorwoord	5
1. Inleiding	10
1.1 Context	12
1.2 Leeswijzer	12
2. Groene ambities en uitgangspunten	14
2.1 Het belang en de waarde van groen.	16
2.2 Wat gaan we doen?	16
2.3 Hoe gaan we het doen?.	18
3. Bouwstenen voor de Groenvisie	20
3.1 Groene identiteit	22
3.2 Natuurinclusieve gemeente	26
3.3 Een gezonde gemeente	32
3.4 Klimaatadaptatie	36
3.5 Beheer en onderhoud	38
3.6 Het belang van bomen	44
4. De Groenvisie	48
4.1 Robuust groen netwerk	50
4.2 Aantrekkelijke en diverse groengebieden	54
4.3 Gezonde woon-, werk-, en winkelgebieden	60
4.4 Toegankelijk en groen buitengebied	66
5. Vervolg: opstellen van de uitvoeringsagenda	72

1

Inleiding

Assen is een stad omringd door fantastisch landschap. Ooit ontstaan aan een bovenloop van het Drentsche Aa, is die relatie met het omliggende gebied en de landschappelijke structuren waarbinnen de stad gegroeid is, nog steeds voelbaar tot diep in het centrum. Met nieuwe uitdagingen zoals klimaatadaptie, energietransitie en natuurinclusief bouwen is er behoefte aan nieuw groenbeleid. En de ambitie voor dit beleid is hoog als het ook wil voldoen aan de omgevingsvisie 'Assen nog mooier'. Daarin is vastgelegd dat Assen in 2040 een 'dynamische hoofdstad' is, een 'verbonden stad' en, vooral relevant voor de groenvisie: 'groene stad van het noorden'.

De omgevingsvisie geeft daarbij op hoofdlijnen aan wat daar de komende jaren voor moet gebeuren:

- De stad moet de komende jaren op diverse manieren verder worden vergroend. Dit betekent niet alleen nieuw groen aanleggen, maar ook het verbeteren van de kwaliteit van het bestaand groen. Een belangrijk uitgangspunt daarbij is dat de transformatieopgave van de bestaande stad niet ten koste gaat van het bestaande groen, maar juist hand in hand gaat met het toevoegen van groen.
- Bij transformaties en herinrichtingsprojecten worden bestaande groenstructuren in de stad versterkt. Dit vergroot de aantrekkelijkheid van, en de biodiversiteit in de stad. Denk aan het toevoegen van bomen, (binnenstedelijke) ecologische verbindingen, landschapselementen en het versterken van de groene verbindingen tussen het buitengebied, de wijken en de binnenstad.
- Ingrepen in de stad moeten klimaatadaptief zijn. Plekken waar de temperatuur in een warmere periode extra stijgt, zullen worden vergroend. Het water wordt zo lang mogelijk vastgehouden en zoveel mogelijk in de bodem geïnfiltreerd. Wateroverlast wordt zo veel mogelijk voorkomen en hittestress en verdroging van onze natuur wordt tegengegaan.



1

Inleiding

1.1 Context

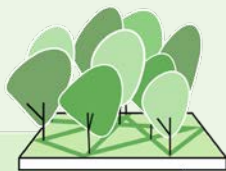
Voor deze groenvisie is 'Assen, groene stad van het noorden in 2040' de ambitie. In de groenvisie lichten wij deze ambitie toe. Wij laten zien voor welke opgaven Assen de komende decennia staat en hoe groen hiervoor zal worden ingezet. Er staat veel op stapel in Assen; in wijken als Lariks wordt hard gewerkt aan wijkvernieuwing, bedrijventerreinen moeten worden gemoderniseerd en er zijn grote transformatieopgaven zoals voor het Havenkwartier. Daar komen ook nog eens opgaven bij als klimaatadaptatie, energietransitie en het verbeteren van de biodiversiteit.

In de groenvisie beschrijven we langs zes thema's meer gedetailleerd de diverse opgaven die we binnen deze thema's zien en de ambities die we daarbij hebben. Deze opgaven en ambities leiden tot concrete – meer directe - acties maar ook tot stippen op de horizon waar we binnen de looptijd van de groenvisie (20 jaar) naar toe willen gaan werken. De groenvisie lift daarom ook mee op andere plannen en (geplande) ontwikkelingen, waardoor de ruimte voor, en de kwaliteit van groen vanuit verschillende kanten kan worden gewaarborgd en we werk met werk maken. Dit betekent nadrukkelijk ook dat de in hoofdstuk 4 opgenomen kaarten geen blauwdrukken zijn, maar de gewenste richting van de ontwikkeling aangeven. Deze gewenste richting is in een aantal gevallen vertaald naar een beeld van hoe het er in de toekomst uit zou kunnen komen te zien. Deze vertalingen zijn artist impressions en zijn bedoeld om te inspireren en om een beeld te krijgen van de opgaven waar we voor staan.

1.2 Leeswijzer

In hoofdstuk 2 zetten we de hoofdlijnen van de gemeentelijke ambities neer: wat willen we bereiken en hoe gaan we daar komen? In hoofdstuk 3 beschrijven we langs zes hoofdthema's meer gedetailleerd de diverse opgaves die we binnen dit thema zien en de ambities die we daarbij hebben. Deze opgaven en ambities leiden tot concrete – meer directe - acties maar ook tot kaders die richting geven aan ontwikkelingen in het groen en niet-groenprojecten. In hoofdstuk 4 worden deze kaders ruimtelijk vertaald in de vorm van een visiekaart en (ontwerp)principes. In hoofdstuk 5 gaan we in op de uitvoeringsagenda die in een volgende fase wordt uitgewerkt.

Bomen een robuust groen netwerk



Beleid

GES

Hoofdgroenstructuur

Hoofdbomenstructuur

Plannen

Koppelen losse snippers

Route en rondjes maken

Versterken groenblauwe dooradereing

Sterke verbindingen

Gebieden

Volgt in uitvoeringsplan

Aantrekkelijke en diverse parken



Beleid

Goed beheer

Plannen

Uitgesproken eigen karakter

Gezonde bodem- en waterbeheer

Hoge ecologische waarde

Gebieden

Volgt in uitvoeringsplan

Gezonde woon- werk- en winkel- gebieden



Beleid

Natuurinclusief bouwen

Ondersteuning vergroenen tuinen

3 - 30 - 300

Mobiliteit

Prioriteit kwetsbare gebieden

Plannen

Schoolpleinen vergroenen

Vergroenen werkterreinen

Gebieden

Volgt in uitvoeringsplan

Een toekomst bestendig en toegankelijk buitengebied



Beleid

Bossenstrategie

Natura 2000

Landbouwtransitie

Plannen

Koppelen losse snippers

Route en rondjes maken

Versterken groenblauwe dooradereing

Sterke verbindingen

Gebieden

Volgt in uitvoeringsplan



2 GROENE AMBITIES EN UITGANGSPUNTEN



*Herstelde bovenloop van de
Drentsche Aa*

2

Groene ambities & uitgangspunten

2.1 Het belang en de waarde van groen

Goed groen is een voorwaarde voor een goed leefklimaat binnen de gemeente. Dit geldt voor zowel mensen als dieren. Groen levert een belangrijke bijdrage aan een goede leefomgeving. Denk aan natuurwaarde, gezondheid, sociale cohesie, een betere luchtkwaliteit, klimaatadaptieve omgeving, recreatiewaarde, esthetische waarde, cultuurhistorische waarde en ook economische waarde. Onderzoek laat zien dat goed buurtgroen een effectief middel is om problemen als overlast, onveiligheid en verloedering aan te pakken.

Tijdens de covid-pandemie is nog duidelijker geworden hoe groot het belang is van goed groen in de nabije omgeving. We gingen vaker naar buiten, ontdekten het groen om de hoek, en zaten nog nooit zo vaak met vrienden in het park. Maar we kwamen er ook achter dat de druk op groen te hoog werd, met drukte, overlast, en schade als gevolg.

Groen biedt een plek voor ontmoeting en beweging en draagt bij aan een goed woon- en werkklimaat en een gezonde levensstijl. In alles wat we doen hebben we deze groenwaarden in het vizier: van het inpassen van bestaand groen en nieuw groen bij ontwikkelingen, tot het goed onderhouden, zodat groen volwassen wordt en bomen monumentaal. In het bestuursakkoord Dichtbij & Daadkrachtig (2022-2026) is daarom vastgelegd dat groen onmisbaar is voor een gezonde stad en daarom het vertrekpunt moet zijn bij ruimtelijke ontwikkelingen.

2.2 Wat gaan we doen?

Om van Assen dé groene stad van het noorden te maken, zetten we in op drie V's: Het Verbeteren van groen, het Verbinden van groen, en het Vergroten van groen

Verbeteren van groen

We zijn zuinig op de bijzondere groene kwaliteit die de stad al heeft. We koesteren het goud dat we in handen hebben met bijvoorbeeld het Asserbos tegen de kern van de stad aan, en het Drentsche Aa gebied dat aan onze stad grenst. En laten we ook de kleinere parels in de stad niet vergeten! Bijvoorbeeld de Zuiderbegraafplaats en de laanbeplanting in de Torenlaan. Het bestaande groen gaan we verbeteren

door vaker te kiezen voor inheemse en streekeigen vegetatie die actief bijdraagt aan de biodiversiteit van onze gemeente. Het beheer gaan we meer richten op natuurwaarden. De groene openbare ruimte willen we ook zoveel mogelijk meerdere doelen laten dienen: zo kan een groene speelweide bijvoorbeeld ook dienen als een tijdelijke wateropvang bij een zomerse piekbui. De stad wordt zo klimaatadaptief en bevordert ook actief de gezondheid van onze inwoners.

Met de aanplant van extra bomen creëren we meer schaduw en verkoeling; en wanneer we goede hagen aanplanten maken we schuilplekken voor vogels én vangen we fijnstof op. Bomen zijn de groene longen van onze stad en een natuurlijke airco.

Verbinden van groen

We werken in het buitengebied samen met anderen om verschillende natuurgebieden met elkaar te verbinden zoals het Witterveld met het Witterdiep en Fochteloërveen. We zorgen voor een betere groene dooradering van het landschap. Het verbinden van groen werkt ook door tot in de haarvaten van de stad. Doorbroken laanstructuren willen we herstellen. Bermen die zich daar voor lenen willen we omvormen tot bloeiende bermen met struiken en weelderig gras waardoor er een bij-vriendelijk netwerk door de stad ontstaat. We streven ernaar dat groen en natuur beter bereikbaar en beter bruikbaar worden voor mens en dier. We gaan ook op een andere manier verbinden: groen en natuur worden integraal meegenomen in de andere projecten die we in de gemeente doen en daarbij zoeken we actief naar kansen om werk met werk te maken.

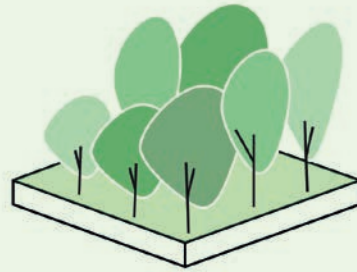
Vergroten van groen

We gaan meer kwalitatief groen toevoegen. Dat doen we op verschillende schalen en ook in samenwerking met onze inwoners. Overbodig versteende plekken willen we 'ontharden', het devies wordt: groen waar het kan, verhard waar het moet. Zo komt er meer ruimte voor kruidenrijke vegetatie, heesters, hagen en bomen. Omdat goed groen uitnodigt om naar buiten te gaan ontstaat er daarmee ook meer ruimte voor ontmoeting en sociale cohesie. Onderzoek laat zien dat een bezitters van een groene tuin gezonder zijn en dat buurtgroen een zeer positief effect heeft op sociale processen in de buurt. Buurtbewoners ontmoeten elkaar makkelijker, voelen zich vaak ook 'eigenaar'

Doelen



Verbeteren van wijkgroen
(groen in de buurt)



Verbeteren van structuurgroen
en parken



Klimaatadaptief groen



Aantrekkelijk groen



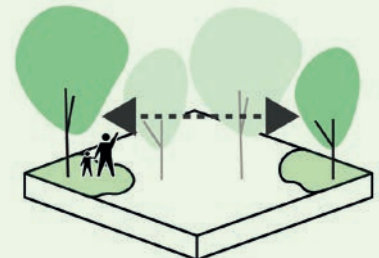
Divers groen



Toegankelijk buitengebied



Klimaatadaptief groen
in de buurt



Verbinden van groen

2

Groene ambities & uitgangspunten

van het groen en het leidt tot meer en betere sociale contacten in de buurt.

Hierbij willen we slim meten om te monitoren dat het groen in kwantiteit, maar ook in kwaliteit toeneemt.

2.3 Hoe gaan we het doen?

Groen als uitgangspunt

Groen is nu vaak de sluitpost binnen onze ruimtelijke ordening. Maar omdat goed groen - dat ook goed kan gedijen - onmisbaar is voor een gezonde, prettige leefomgeving gaan we groen bij (her)ontwikkelingen net zo meenemen als dat we dat doen met riolering en verlichting. Als binnen dit soort projecten wordt vastgesteld dat groen beter tot zijn recht zou moeten komen, dan moeten we bijvoorbeeld ook zorgen voor voldoende ruimte zodat het groen gezond oud kan worden. Zo investeren we in groen met op de korte termijn als winst een aantrekkelijkere stad, en op de lange termijn een gezondere stad met een hogere vestigingswaarde en een hogere ecologische kwaliteit.

Samenwerken en communiceren

Aan een groenere stad werken doen we niet alleen, we willen partijen verbinden en nog beter samenwerken. We gaan dit actief stimuleren met subsidies en regelingen zodat bedrijfsdaken groener worden; privéstoepen geveltuintjes worden; er meer houtwallen in het buitengebied komen; en bij nieuwbouwplannen het groen meteen wordt meegenomen. We willen onze inwoners helpen bij het vergroenen van hun eigen tuin en groeninitiatieven faciliteren zodat er meer ruimte ontstaat voor onze vrijwilligers om met passie aan de slag te gaan

We zetten in op bewustwording en leggen daarom uit waarom we iets doen (of waarom we iets stimuleren) en hoe dit bijdraagt aan de ambities van onze stad. We informeren en betrekken de inwoners op een laagdrempelige manier en willen – bijvoorbeeld onder de paraplu Meedoen in het Groen – meer kennis over groen, natuur en bomen overbrengen.

Dat willen we als volgt uitwerken:

- Meer investeren in werving en goede begeleiding van vrijwilligers.
- Versterken, verbinden en benutten van de samenwerking met de lokale groene organisaties.

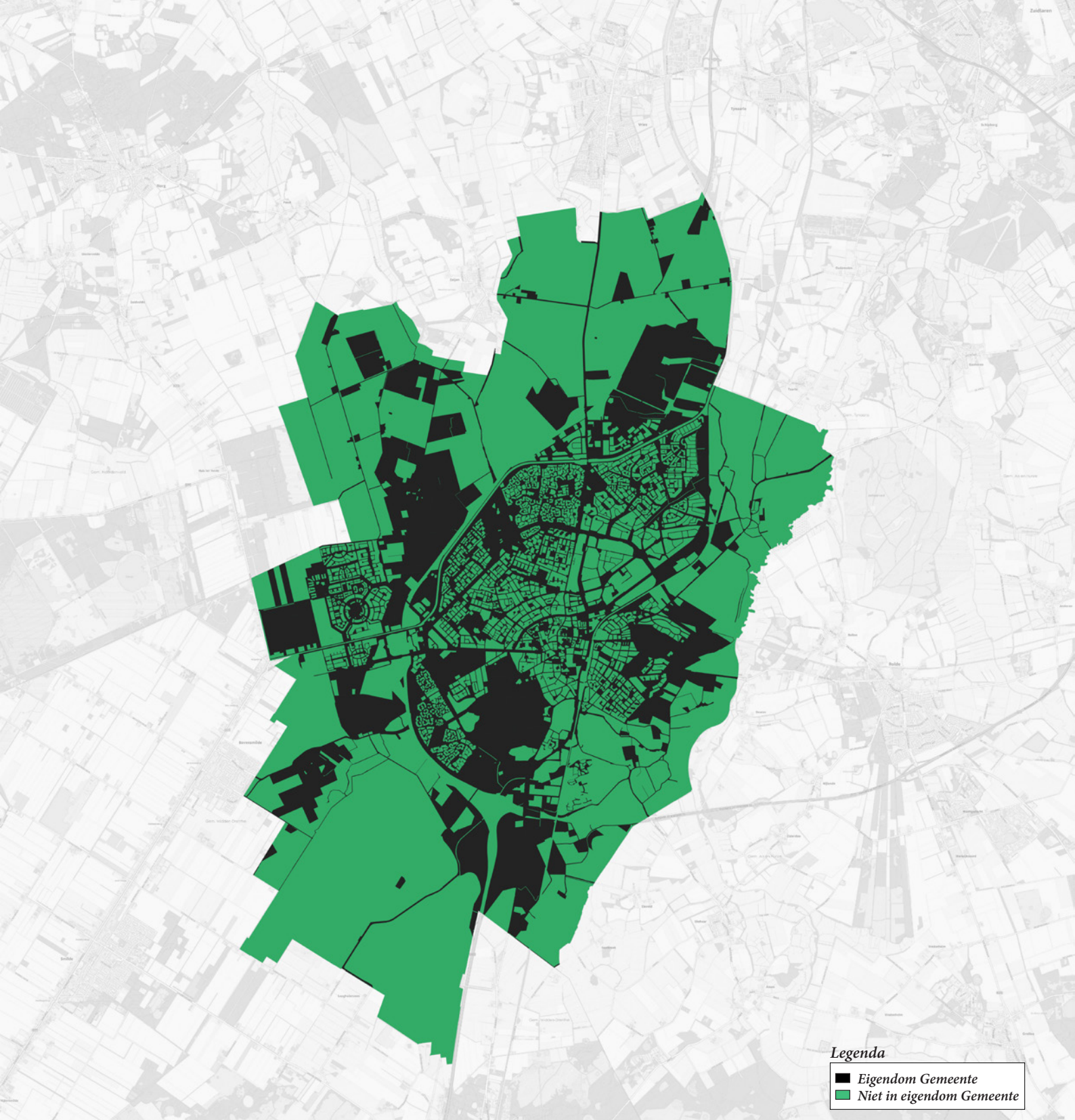
- Inwoners blijvend inspireren en informeren door sessies, nieuwsbrieven en folders.
- Meer aandacht en begeleiding creëren voor vergroening en verduurzaming in particuliere groen.
- Een functionaris aanstellen die overzicht bewaart over de diverse groene opgaven en verbindingen maakt met andere disciplines.

Het Duurzaamheidscentrum, en deelname aan acties als het NK Tegelwippen spelen hier een grote rol in. Vanuit het Duurzaamheidscentrum continueren we de lesprogramma's over groen en natuur. De acties en opgaven die gericht zijn op bewustwording, enthousiasmeren, stimuleren en het helpen van inwoners bij het vergroenen van de eigen omgeving brengen we onder en werken we verder uit in een nieuw programma Ga voor Groen.

Ambitie, aanleg en beheer in balans

Groen wordt vaak voor lief genomen maar is zeker niet vanzelfsprekend. Groen is één van de belangrijkste bezittingen van onze stad en daar moeten we zuinig op zijn. Goed groen vergt bijzondere, deskundige en veelal langdurige aandacht en een daarbij passend budget. Om de kwaliteit van groen te borgen, de waarde te benutten, en deze ook te verbeteren, zijn goede aanleg en goed beheer essentieel. Het aanleggen van groen begint met goed ingerichte plantvakken en (waar mogelijk) biologisch gekweekt plantmateriaal dat goed gedijt in onze omgeving, zodat het gezond oud kan worden. En kiezen voor het juiste plantmateriaal kan bovendien schelen in de intensiteit van het onderhoud. Buiten de stad kiezen we altijd voor inheems plantmateriaal.

We willen met differentiatie en maatwerk meer gaan inzetten op passend en kwalitatief groenonderhoud. Sommige plekken vragen om meer onderhoud - bijvoorbeeld het intensiever maaien dan dat nu het geval is - terwijl andere plekken juist prima met minder onderhoud toe kunnen. Het onderhoud van groen met veel natuur- en gebruikskwaliteit is een vak op zich en laten we uitvoeren door deskundige medewerkers en samenwerkingspartners. Dit vraagt om een inhaalslag.



Legenda

- Eigendom Gemeente
- Niet in eigendom Gemeente



^ Versimpelde eigendomskaart binnen de gemeentegrenzen.

*< De JC van Markenstraat.
<< Doctor Joh. Picardtweg
De foto's links zijn exemplarisch voor plekken - vooral in het landelijk gebied, en op werkterreinen - waar de gemeente beperkt eigendom heeft in de openbare ruimte. Als we de hele gemeente willen vergroenen, dan vraagt dit dus vaak om een goede samenwerking.*

3 BOUWSTENEN VOOR HET GROENPLAN





*Bovenloop van de Drentse Aa
onder het spoor, Hendrik van
Boeijenlaan, Assen*

3.1

Groene identiteit

Huidige situatie

Het landschap rondom de stad Assen kent grote verschillen. Aan de oostzijde ligt het Drentse Aa-gebied dat nog altijd een prachtig bewaard en kleinschalig beekdallandschap is, vrijwel ongeschonden door kanalisatie en ruilverkaveling. Aan de westzijde liggen de grote heide- en veenontginningen, een landschap dat behoort tot de eerste slag van de industrialisatie van het landschap. In tegenstelling met de oostzijde is dit landschap open en recht. Die verschillen in landschappen zijn ook terug te zien in de wijken van de stad; in Kloosterveen is de rechtlijnigheid van het landschap terug te zien in de water- en groenstructuur, terwijl in Peelo of Diepstroeten de meer gebogen kavellijnen zijn terug te vinden, en ook restanten van landschapselementen als kleine essen en houtwallen zijn behouden.

De identiteit van de gemeente wordt daarmee niet alleen bepaald door de ondergrond, maar ook door groenstructuur en de groengebieden.

Ontwikkeling van Assen

In het Drentse Aa-gebied en de gemeente Assen zijn duizenden prehistorische vondsten gedaan die duiden op een vroege bewoning. Door de gunstige ligging van de hoge en droge zandruggen en de lagere vruchtbare beekdalen was dit gebied aantrekkelijk voor het trechterbekervolk om hun nederzettingen te bouwen. De nomadische kleinschalige nederzettingen groeiden in de loop van

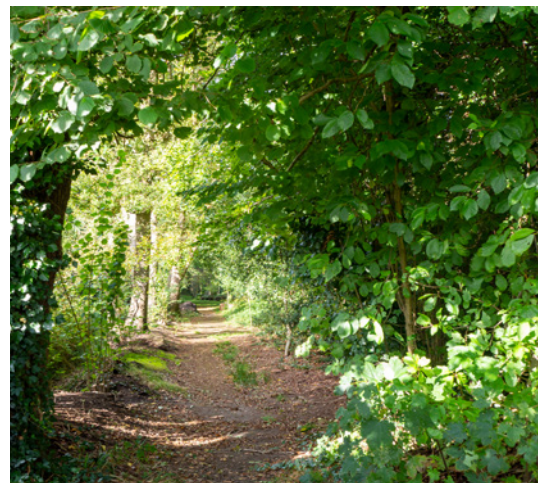
de tijd uit tot meer permanente brinkdorpen. Hier werden boerderijen rondom een brink geplaatst. De bewoners hielden schapen op woeste gronden, verbouwden gewassen op de es en gebruikten de beekdalen van de Drentsche Aa als hooilanden. Vanuit kleine agrarische buurtschappen zoals Loon en Peelo, vormde Assen zich pas als stad met de komst van het vrouwenklooster Maria in Campis en kon Assen zich ontwikkelen tot bestuurlijk centrum van Drenthe dat later, als klein stadje, van Lodewijk Napoleon stadsrechten kreeg. Het Asserbos transformeerde hierdoor van bos met vooral een economische waarde (voor jagen, hout en vruchten), naar een parkachtig openbaar sterrenbos. Al honderden jaren dient het bos een recreatieve functie, maar sinds een paar jaar heeft het een belangrijke positie ingenomen in de natuurdoelen van de gemeente. Met de komst van het Duurzaamheidscentrum laat de gemeente het belang van het bos zien als een van de meest onmisbare plekken van Assen.

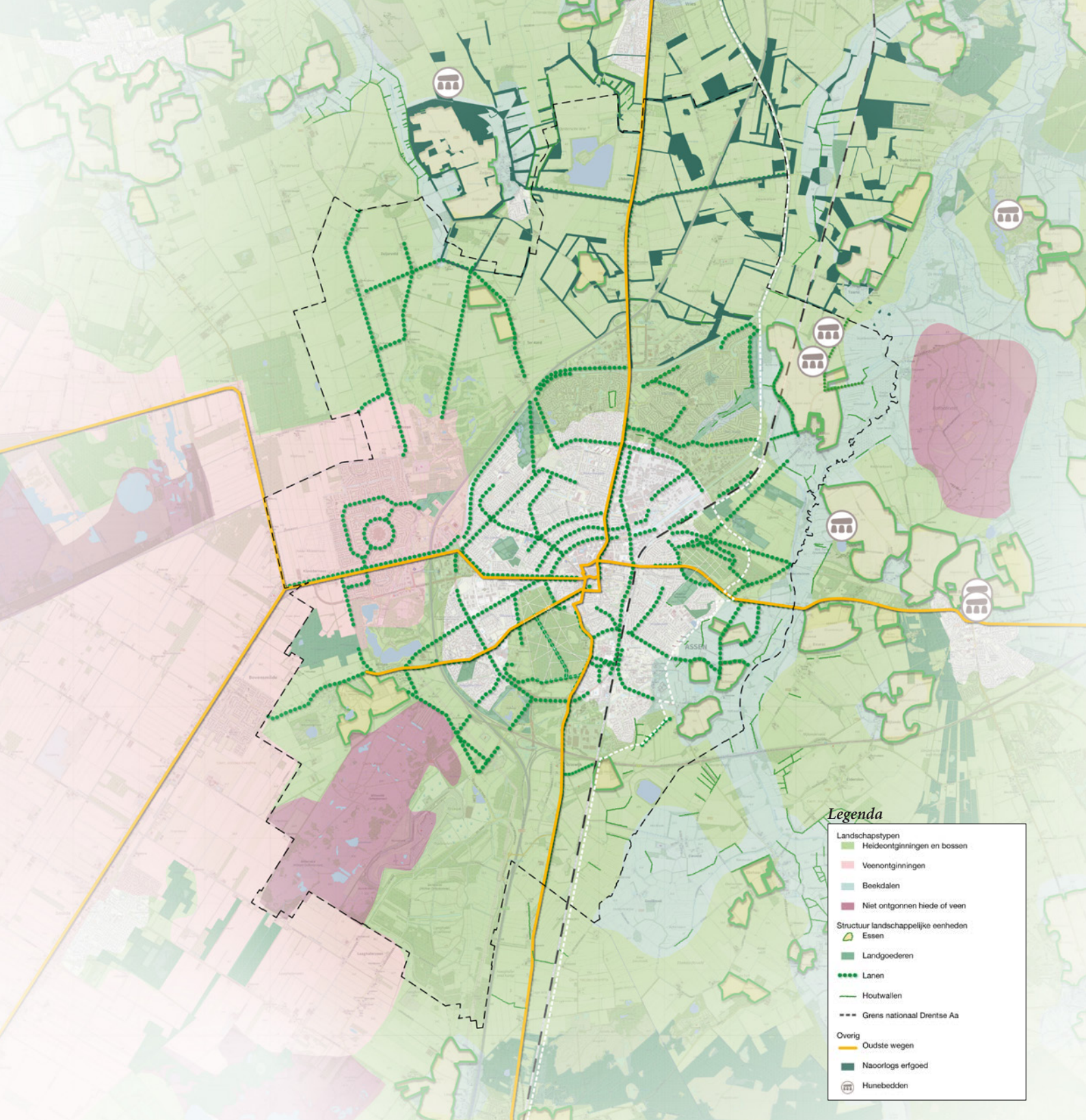
Met de aanleg van de Smildervaart, de Drentse Hoofdvaart en pas veel later het Noordwillemskanaal, werd Assen beter verbonden met Meppel en Groningen en werden ook de woeste heidegronden aan de westzijde van de stad ontgonnen. Daar werden nieuwe koloniën gesticht zoals Smilde en Veenhuizen. Bewoners vestigden zich langs kanalen in lange linten van waaruit haaks het land werd ontgonnen.

Met de exponentiële groei van Assen werd een deel van

De Brink - 1885 >

Landgoed Overcingel >>





^ *Landschappelijke identiteit*

<< *Beek- en esdorpenlandschap*

< *Witterveld*

3.1

Groene identiteit

de bovenlopen van de Drentsche Aa opgenomen in de structuur van de stad. Op plekken zoals de Bosbeek/Nijlandsliep is een van deze bovenlopen nog goed zichtbaar en maakt deze een ecologische en prettige verbinding tussen de stad en het buitengebied. Het diepensysteem is niet meer volledig en wordt soms verstoord door kanalisatie, infrastructuur of woningen.

Opgaven en ambities

Behoud, (eventueel) herstel en versterken identiteit van cultuurhistorisch waarden

Assen is een 'landschapsstad' en de landschappelijke relictten van decennia of eeuwen geleden zijn nu nog steeds zichtbaar en voelbaar in de stad. De groene identiteit van Assen komt voort uit het omringende landschap van de veenontginning aan de westzijde tot het Nationaal Park Drentsche Aa aan de oostzijde, en ook door de groengebieden als het Asserbos, het groene netwerk en de bomenlanen, en groene plekken als begraafplaats de Boskamp en de Brink als groene open ruimte in de kern van de stad. We behouden de kwaliteit door deze te beschermen in beleid, en door richtlijnen op te stellen voor goed beheer en eventueel herstel. De identiteit van de plekken versterken we door samen te werken met vrijwilligers en organisaties, waardoor we ook de maatschappelijke betrokkenheid van het groen verhogen.

Bestaand groen behouden we, passen we in

Bij nieuwe ontwikkelingen doen we er alles aan om bestaand(e) groen(structuren) te behouden en in te passen. We gaan hierover vroegtijdig in gesprek, bijvoorbeeld met projectontwikkelaars. In de nieuwe wijk Diepstroeten is bijvoorbeeld veel van de oude beplanting behouden. Dit geeft meteen structuur, beschutting en verkoeling. Wel zien we daarin verschillende gradaties: als een paar kleine berkjes een nieuwe ontwikkeling in de weg staan dan is herplant op een andere locatie een passend alternatief.

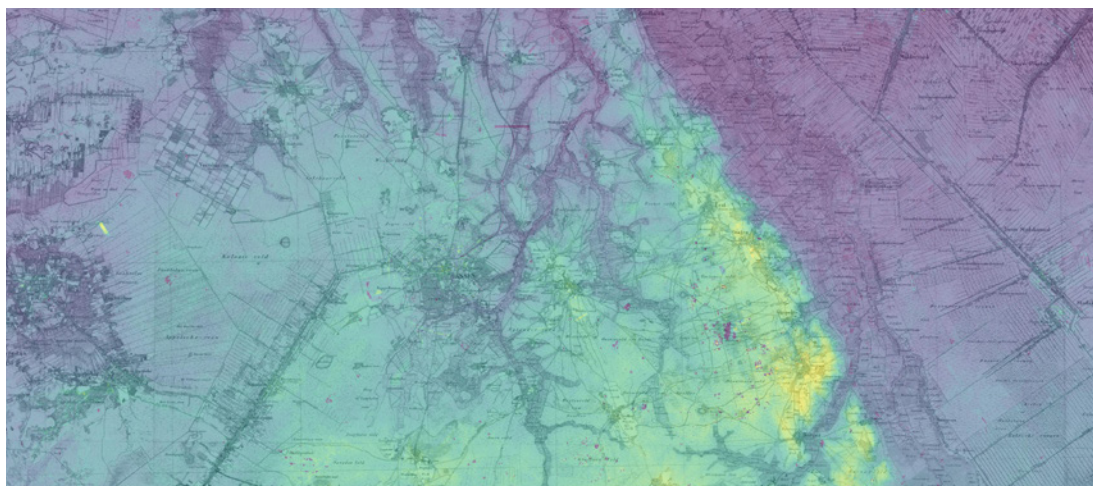
Bossenstrategie als kans

De provincie Drenthe heeft een opgave om 3700 ha bos te realiseren: 2000 ha binnen het NNN, en 1700 buiten het NNN. Wij zien deze opgave als enorme

kans om de stad en het buitengebied aan te kleden, te versterken en te verfraaien. De bosopgave betekent namelijk niet alleen meer bos, maar kan ook worden ingevuld met het toevoegen van landschapselementen in het buitengebied en bomen, boomstructuren of tiny forests in de stad. En ook agroforestry, voedselbossen zijn mogelijkheden. Meer bos aanplanten – ten koste van conventionele landbouw – kan bijdragen aan de vermindering van de stikstofbelasting en daarmee een onderdeel zijn van de Gebiedsgerichte aanpak Stikstof. Het is provinciaal beleid om nieuw bos alleen te laten aansluiten op bestaand bos. Binnen Assen gaat het dan om multifunctioneel bos waar ook recreatie een grote rol speelt. Wij zien hiervoor kansen aansluitend bij Bos en Golf in het noorden, bij Baggelhuizerplas in het zuidwesten of nabij Amelterbos Assen Oost. In een vervolproject werken wij dit verder uit.

Blauw netwerk als kapstok: kunnen we oude diepjes herstellen?

Op een gedetailleerde hoogtekaart is goed te zien dat Assen in het brongebied van de Drentsche Aa ligt met zijn vele diepjes. Deels liggen die diepjes er nog onveranderd bij; deels zijn deze recent hersteld voor het project Assen aan de Aa waar de relatie tussen stad en beekdal is verbeterd; en deels zijn deze ook 'verdwenen'. Waar de diepjes zijn verdwenen, ontstaat nu ook de meeste wateroverlast. Bij nieuwe projecten, ingrepen of werkzaamheden in de openbare ruimte willen we onderzoeken of we deze diepjes weer meer ruimte kunnen geven waardoor er meer ruimte ontstaat voor waterberging (klimaatadaptatie), recreatie, ecologie, en ook de identiteit als stad aan een beekdal wordt versterkt.



*^ Herstelde natuur identiteit
langs Europaweg-Zuid*

*< Gedetailleerde
hoogtekaart*

3.2

Natuurinclusieve gemeente

Huidige situatie

Er is geen noordelijk gelegen stad die zo centraal tussen bijzondere Natura 2000-gebieden ligt als Assen. Met gebieden die elk hun eigen biotopen en soorten hebben. De stad wordt geflankeerd door de Drentsche Aa aan de oostzijde, het Witterveld aan de zuidzijde, en het Fochteloërveen aan de westzijde; alle op 10 km fietsafstand van het centrum van de stad! Deze gebieden zijn deels verbonden door het Natuurnetwerk Nederland. Er ontbreken echter enkele cruciale schakels. Ook is duidelijk te zien op de kaart op de volgende pagina dat er een verbinding aan de noordzijde van Assen ontbreekt.

Als we specifiek kijken binnen de gemeentegrenzen, dan blijkt dat we onvoldoende inzicht in de ecologische staat van onze stad en onze groengebieden hebben, en bijvoorbeeld ook wat de impact van stikstof is op ons groen. Ja, we weten waar onze bijzondere bomen staan, wat hun kwaliteit is, en we weten ook dat er zeldzame vleermuizen in onze stad nestelen, en dat ook de ijsvogel in het Asserbos te vinden is. Maar of het beter gaat met de natuur in Assen dan 5, 10 of 30 jaar geleden, weten we niet. Om echt te kunnen bouwen aan een gemeente met meer biodiversiteit is een nulmeting en een stevige monitoring een belangrijke basis.

Hieronder gaan we onder andere in op Basiskwaliteit Natuur, het opstellen van regels voor natuurinclusief bouwen en inrichten en een soortenmanagementplan. Dit zijn instrumenten die ook de door de Rijksoverheid als belangrijk worden genoemd in het kader van vergroening van stedelijk gebied.

Opgaven en ambities

Basiskwaliteit natuur als benchmark voor de gemeente

We willen de natuurwaarden binnen de gemeente behouden en versterken. Zo willen we bij ontwikkelingen in de gemeente de ecologische uitgangspunten aan de voorkant meegeven. In 2021 is door Naturalis de term basiskwaliteit natuur geïntroduceerd. Een basis waarbij soorten die van nature in een gebied voorkomen zich op een lange

termijn kunnen vestigen. Zij benoemen 5 stappen om naar een goede basiskwaliteit te komen, die wij voortaan als benchmark binnen de gemeente willen hanteren:

1. Inventariseren van de staat van groen en landschap.
2. Inventariseren van de staat van biodiversiteit.
3. Milieucondities waar mogelijk op orde brengen (bodem en waterkwaliteit).
4. Goede inrichting.
5. Passend beheer en gebruik.

Met een goede basiskwaliteit voor het lokale groenblauwe netwerk (wijkgroen, natte en droge verbindingen, landschapselementen/bermen/oevers/houtwallen) vergroten we de ecologische waarde van onze gemeente, maar ook de beleving van de inwoners in de wijken.

Bij het tot stand brengen van deze basiskwaliteit werken we samen met andere overheden, maatschappelijke organisaties en terreinbeheerders/ (agrarische) grondgebruikers. We werken bijvoorbeeld samen met Waterschap Hunze en Aa's op het gebied van kwaliteit van ons water (opgave Kaderrichtlijn Water).

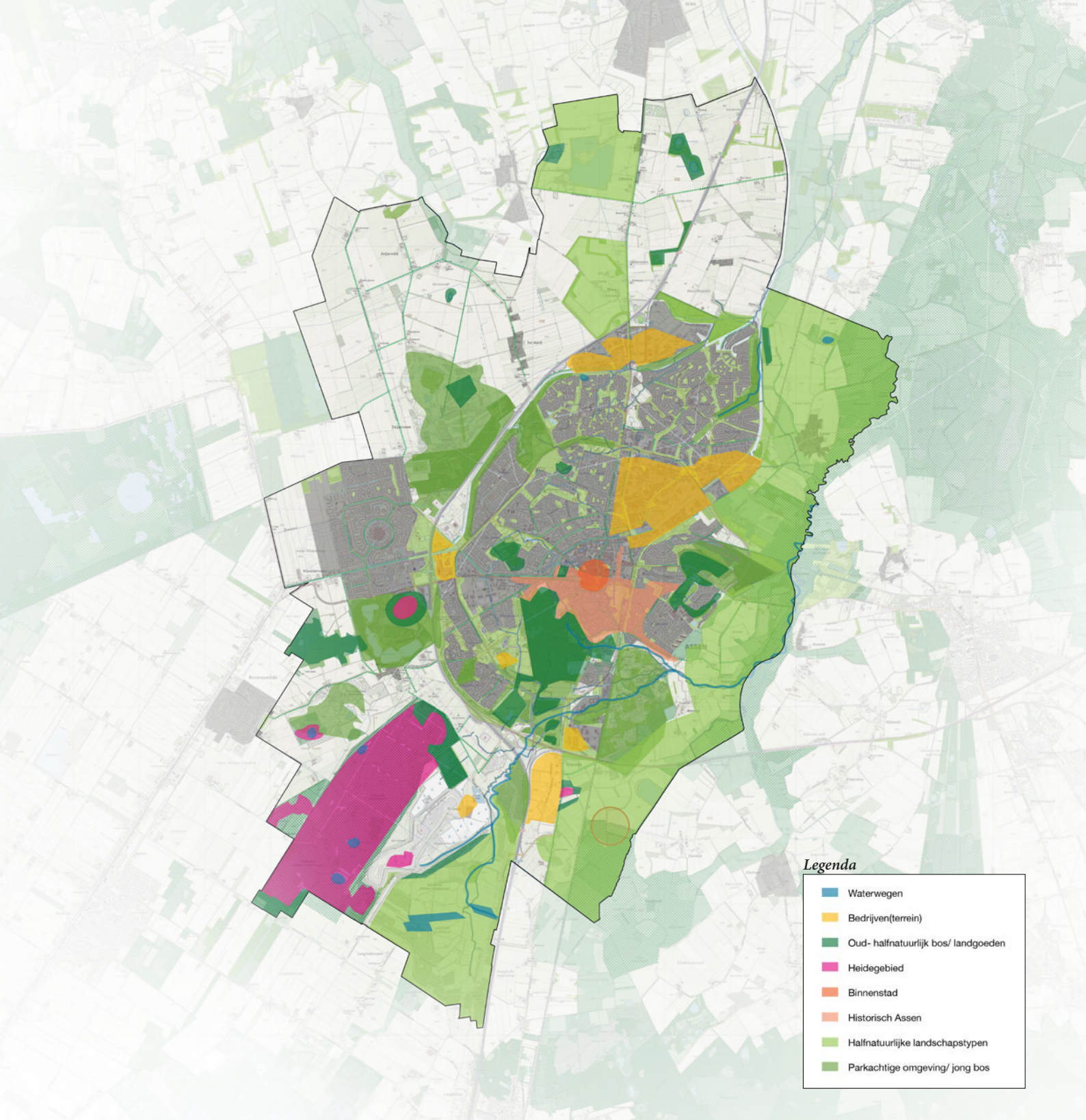
Met en monitoren van de staat van de biodiversiteit

Om de basiskwaliteit te meten is er allereerst een nulmeting nodig. We willen voor de hele gemeente de staat van de biodiversiteit in kaart brengen. Dit kan met behulp van de data die al bekend is bij de Nationale Databank Flora en Fauna, aanvullende ecologische onderzoeken door specialisten maar ook met behulp van 'burgerwetenschappers'. Door meer te doen met city science en samenwerken met inwoners en lokale organisaties vergroten we de betrokkenheid van mensen bij hun leefomgeving.

Met behulp van deze gegevens kan er gericht worden ingezet op het beheer van groen en (her)inrichting van stadsdelen en buitengebieden.

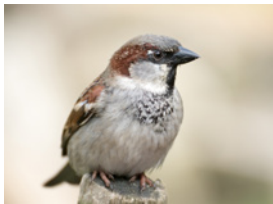
¹ <https://www.rijksoverheid.nl/documenten/kamerstukken/2021/09/21/bijlage-op-weg-naar-basiskwaliteit-natuur>

>



^ **Biotopenkaart**

< **Voorbeelden van
icoonsoorten**



Huismus



Egel



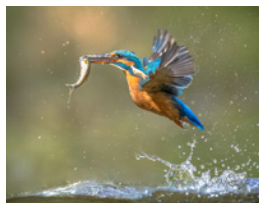
Dwergvleermuis



Veenhooibeestje



Eekhoorn



Ijsvogel



Ringslang

3.2

Natuurinclusieve gemeente

Monitoring van ecologische kwaliteit van het groen (bermen, waterpartijen en bomen)

Binnen de gemeente monitoren we al de (beeld) kwaliteit van onze openbare ruimte (met de IBOR). We gaan de natuurkwaliteit hierin meenemen en een aantal keer per jaar monitoren en evalueren op vaste plekken binnen de gemeente. Deze systematiek gaan we ontwikkelen door goed te kijken hoe andere gemeentes dit doen, en bijvoorbeeld ook andere organisaties die zich specialiseren in onderzoek en bescherming van flora en vegetatie, zoals Floron, dat de nectarindex hiervoor heeft ontwikkeld.

Meer ruimte voor natuur

We geven meer ruimte aan de natuur in de stad en dat begint bij meer ruimte voor planten. Daar kunnen dieren zoals zangvogels, vlinders en zweefvliegen hun eten vinden, kunnen ze schuilen en zich voortplanten. Het vormt daarmee de basis voor het gehele stedelijke ecosysteem. Dat betekent ook dat er anders zal worden beheerd. We willen met differentiatie en maatwerk meer gaan inzetten op passend en kwalitatief groenonderhoud dat lokaal gefaseerd of kleinschaliger moet zijn om schade en verstoring te voorkomen, en biodiversiteit in kleine groengebieden of bermen te vergroten. Sommige plekken vragen om meer onderhoud terwijl andere plekken juist prima met minder onderhoud toe kunnen. Zo kunnen er plekken ontstaan waar planten hun gang kunnen gaan, en ontstaan er bijvoorbeeld rommelhoekjes waar de egel kan overwinteren, de tiftjaf haar nestje kan bouwen en waar de wezel op jacht kan gaan naar muizen. Een voorbeeld is het planten van besdragende heesters onder bomen.

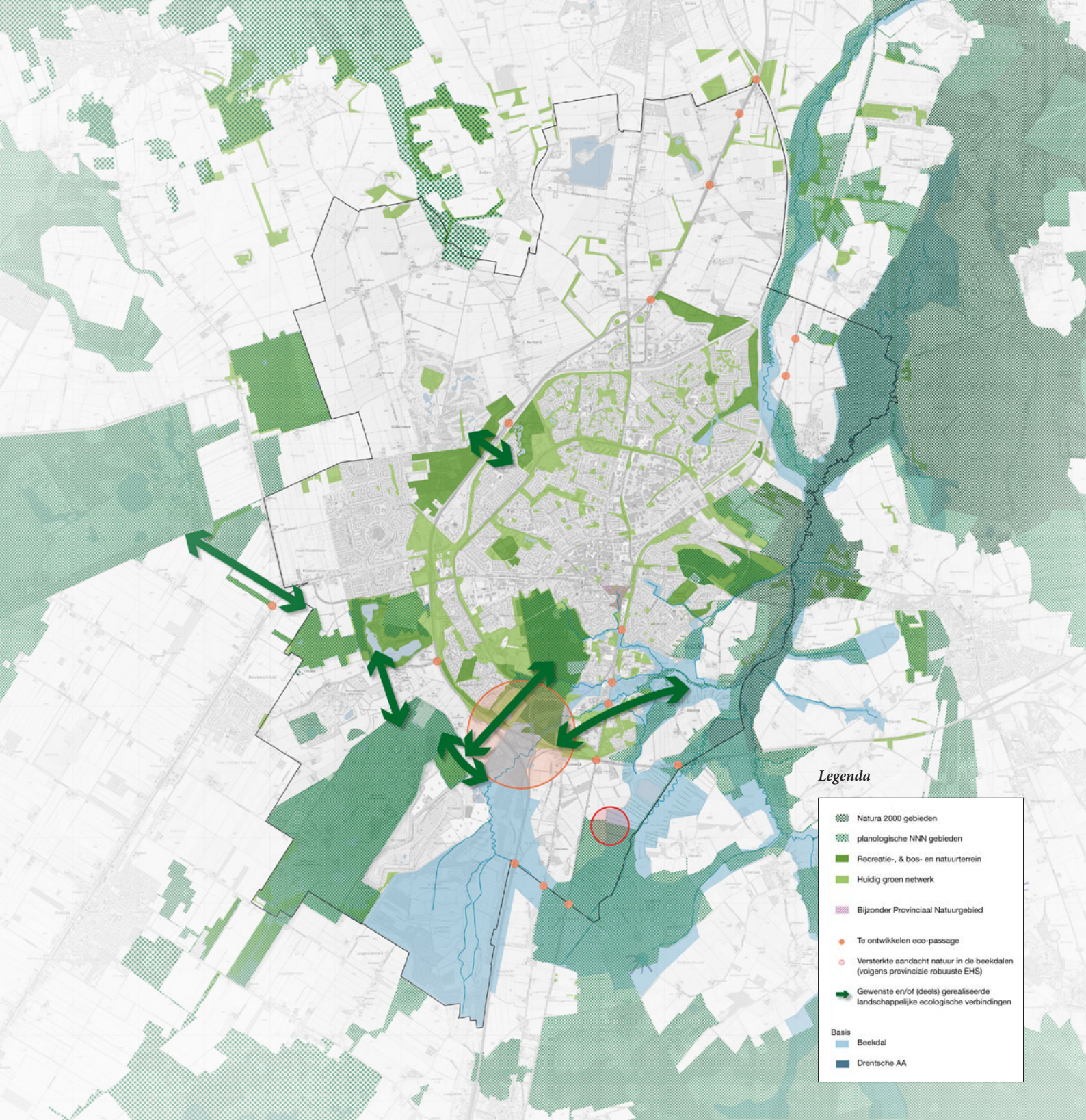
Groene gebieden met elkaar verbinden en knelpunten opheffen

Grote wegen zijn vaak knelpunten voor lopende en kruipende dieren. In Assen hebben we al op meerdere plekken faunapassages aangelegd. We willen dit voortzetten zodat dieren zich drempelloos door de stad kunnen bewegen. In het project Assen aan de Aa is dit al met succes gelukt waardoor fauna vanuit het Drentse Aa-gebied tot in de wijken aan de oostzijde kan trekken. Oevers willen we vaker met natuurlijke bermen inrichten en als dat niet mogelijk is faunauittreedplekken aanleggen. We willen ook gaten in de lanen- en groenstructuur dichtten, zodat onder andere vlermuizen, egels en eekhoorns zich makkelijker door de stad kunnen verplaatsen.

Vastleggen Gemeentelijke Ecologische Structuur (en oplossen knelpunten hierin)

Grote wegen zijn vaak knelpunten voor lopende en kruipende dieren. In Assen hebben we al op meerdere plekken faunapassages aangelegd. We willen dit voortzetten zodat dieren zich drempelloos door de stad kunnen bewegen. In het project Assen aan de Aa is dit al met succes gelukt waardoor fauna vanuit het Drentse Aa-gebied tot in de wijken aan de oostzijde kan trekken. Oevers willen we vaker met natuurlijke bermen inrichten en als dat niet mogelijk is faunauittreedplekken aanleggen. We willen ook gaten in de lanen- en groenstructuur dichtten (bijvoorbeeld met natuurlijke bermen), zodat onder andere vlermuizen, egels en eekhoorns zich makkelijker door de stad kunnen verplaatsen. We realiseren hiermee een ecologische structuur bestaande uit beschermenswaardige natuur- en groengebieden die we als Gemeentelijke Ecologische Structuur (GES) gaan vastleggen zodat we dit belangrijke groene netwerk ook in de toekomst veilig kunnen stellen. Planologische bescherming ervan geschiedt via het Omgevingsplan.

Binnen onze gemeente hebben we een grote diversiteit aan landschappen en groengebieden. Hierbinnen vinden we ook uiteenlopende planten en diersoorten die het gelukkig goed binnen onze gemeente kunnen vinden.



^ *Natuurwaarden en opgaven*

<< *Ecologische verbinding onder de Europaweg-Zuid door*

< *Hermeandering van het Witterdiep - langs TT en (voormalig) Verkeerspark*

3.2

Natuurinclusieve gemeente

Een aantal van deze soorten stellen specifieke eisen aan hun leefomgeving die passen bij de verschillende gebieden en stadsdelen van onze stad. Door deze soorten aan te wijzen als 'icoonsoort' en het beheer en inrichting van de stad en buitengebieden hierop aan te passen, zullen ook de soorten met minder kritische eisen hiervan profiteren. De icoonsoorten worden als het ware de 'ambassadeurs' van een stadsdeel, project of groengebied. De Asser icoonsoorten zullen we presenteren binnen de GES.

Natura2000 en Natuurnetwerk Nederland

De GES bestaat uit gemeentelijke grond- en landschapselementen en is aanvullend op het Natura2000-netwerk en het Natuurnetwerk Nederland (NNN). Ecologische verbindingen binnen deze netwerken zijn primair belegd bij de provincie en zien we als een belangrijke gedeelde opgave.

Opstellen regels natuurinclusief bouwen om natuur en biodiversiteit binnen ruimtelijke ontwikkelingen te verankeren

Steeds meer nieuwbouwhuizen en bedrijfspanden zijn goed geïsoleerd en strak afgewerkt. Dit is niet gunstig voor dieren die sterk afhankelijk zijn geworden van de bebouwde omgeving, omdat zij geen nestplek meer kunnen vinden in kieren en gaten in en rond gebouwen. Daarnaast worden tuinen, erven en bedrijventerreinen steeds vaker betegeld waardoor er steeds meer groen verdwijnt uit de stedelijke omgeving en de stad verder opwarmt. We willen beleidsregels opstellen voor natuurinclusief bouwen en – inrichting (NIBI) waarmee bij ontwikkelingen aan de voorkant regels en richtlijnen mee kunnen geven.

We willen inwoners helpen en ook stimuleren om in een natuurlijkere tuin en woning te investeren; bijvoorbeeld door de tuin te ontharden (denk aan een gratis tuintegel inleverservice), een bonte haag aan te planten, of een nestkastje of insectenhotel op te hangen.

Opstellen Soortenmanagementplan

Tijdens ruimtelijke projecten komen we vaak beschermde diersoorten tegen, zoals vleermuizen, alpenwatersalamander of de grote bosmuis. Willen we deze projecten voortzetten, dan dienen we een ontheffing van de provincie te krijgen. Dit is een tijdrovend proces waar zowel de beschermde diersoort als het project niet bij gebaad zijn. We willen daarom – in samenwerking met partijen als woningcorporaties en ontwikkelaars – een soortenmanagementplan (SMP) opstellen. Met een SMP kan een generieke ontheffing worden verkregen en overtreding van de Wet natuurbescherming worden voorkomen. We maken inzichtelijk waar beschermde soorten voorkomen en bedenken vooruit hoe we met die soorten om kunnen gaan zodat een ontheffing per project niet meer nodig is. Met een SMP wordt zo 'de bouw' bediend (minder onderzoeksgeld en minder proceduretijd), maar ook de ecologie (populaties van beschermde soorten in stand houden en verbeteren).

Ook bij kleine ingrepen aan een particuliere woning (dakkapel, isolatie aanbrengen, schilderen) kunnen beschermde soorten in het geding zijn. Ecologisch onderzoek en de aanvraag om ontheffing van de Wet natuurbescherming zijn bij een dergelijke kleine ingreep buitenproportioneel voor een particulier. Met een SMP helpt de gemeente ook in deze gevallen



3.3

Een gezonde gemeente

Huidige situatie

Assen is een groene stad met een breed vertakkend fietsnetwerk te midden van een aantrekkelijk landschap. Aan de randen van de stad liggen de grotere bovenwijkse groengebieden zoals Bos en Golf, het Asserbos en het Drentsche Aa-gebied. Deze groengebieden van kwaliteit liggen meer op afstand van noord- en west-Assen. In de wijken liggen kleinere groengebieden die voornamelijk een wijkfunctie hebben. De verschillende groengebieden hebben elk een functie in de stad: van een plek waar je in het weekend met je kinderen naartoe gaat tot aan wijkpark waar je dagelijks de hond uitlaat. Goed kwalitatief groen zorgt ervoor dat mensen langer naar buiten gaan, dat ze sneller de fiets pakken omdat de route aantrekkelijk en veilig is, en ook dat de stad afkoelt. Door een teruggeschaalde ambitie benutten we nog niet de volledige potentie van ons groen.

Een groene stad is een gezonde stad. Een versteende stad wordt in de zomer erg heet, mensen worden niet uitgedaagd om naar buiten te gaan, en vogels en insecten kunnen er moeilijk eten of schuilplekken vinden. Dat goed groen ook behoorlijke gezondheidseffecten kan hebben, is veelvuldig bewezen in onderzoeken: het stimuleert bewegen, het vermindert stress, en kan tot sneller herstel leiden.

Opgaven en ambities

Verbeteren toegankelijkheid en aantrekkelijkheid bovenwijkse en in het buitengebied gelegen groengebieden

We willen de bereikbaarheid van groengebieden vergroten door beter te verbinden met het stedelijk weefsel.

Op dit moment is nog onvoldoende in beeld hoe de bovenwijkse groengebieden functioneren. We gaan onderzoeken, door te monitoren en te vragen, waar de bezoekers vandaan komen, hoe ze naar het gebied reizen en wat ze van de staat van het gebied vinden. We willen namelijk niet alleen de aantrekkelijkheid van het gebied verbeteren, maar ook de route er naartoe verbeteren zodat de Assenaar de gebieden van waarde ook goed kan vinden.

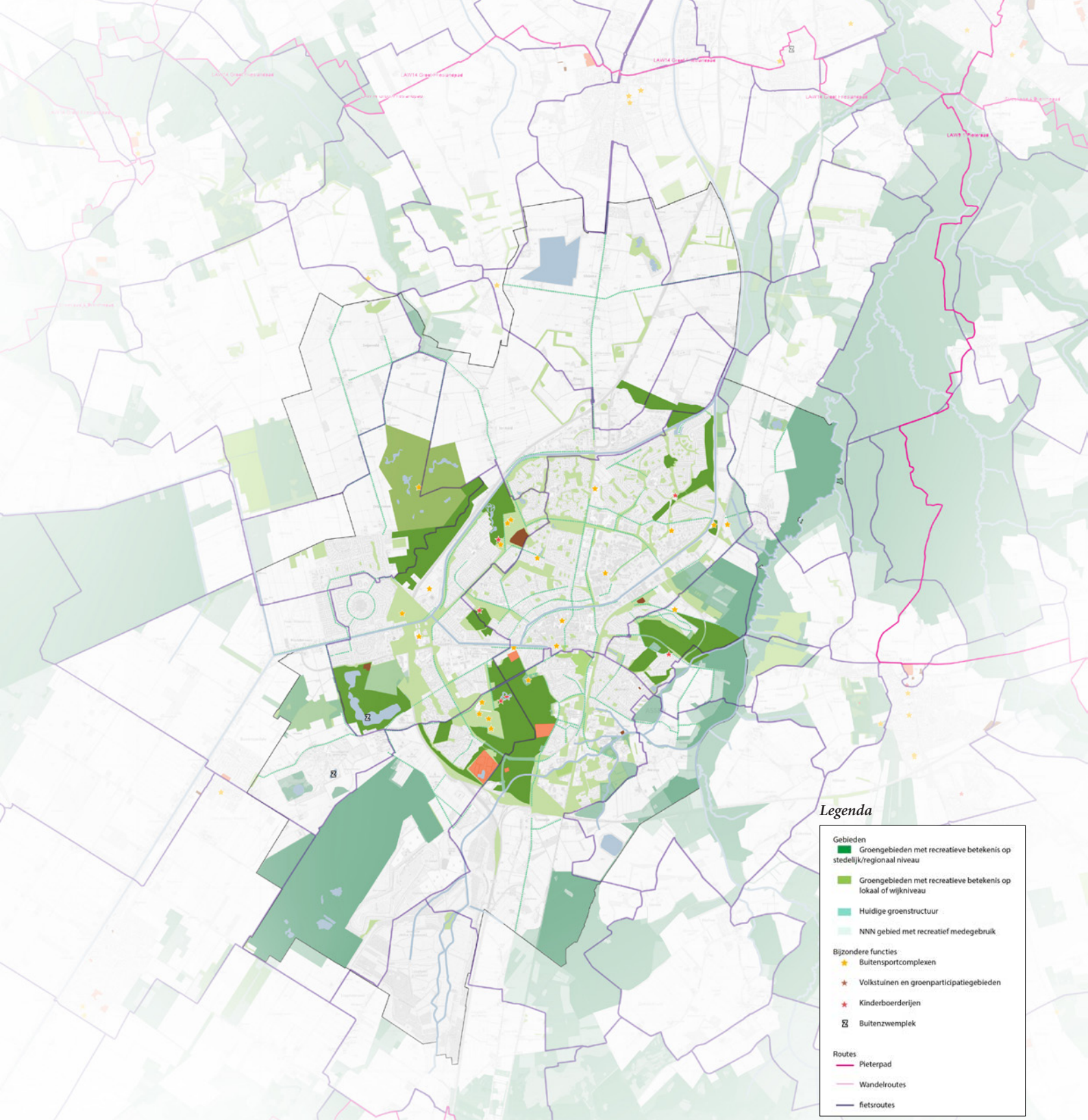
Verbeteren gebruik en inrichting van wijkgroen in woonomgeving

Het wijkgroen is nu nog niet overal op orde. Door slim in te grijpen in inrichting en beheer willen we het dagelijkse groen ook verbeteren. Dat betekent ook dat het palet van het groen verbreed wordt en een strak gazon niet de enige optie is. Ook dat heeft een waarde en er blijft plek voor in Assen, maar we gaan hier meer in variëren. Hierdoor kunnen ook de kleinere gebieden meer waarde krijgen – bijvoorbeeld aantrekkelijker voor insecten, meer schaduwplekken, en ook beter in het opvangen van water. Het stimuleert ook meer tot

Anreepdiep >

Binnentuin
Alteveerstraat >>





^ *Recreatief netwerk*

< *Baggelhuizerplas*

3.3

Een gezonde gemeente

het gebruik van groen waardoor we gezonder ouder worden en de sociale cohesie in de wijk of buurt wordt vergroot.

Met groenparticipatieprojecten willen we de betrokkenheid van de Assenaar vergroten en het gebruik actief stimuleren. Een mooi Asser voorbeeld is de fruitroute in Pittelo, die door inwoners is aangelegd en door hen wordt onderhouden. Of de 'speelwadi's' die in Lariks zijn aangelegd.

Groene tuinen stimuleren

Mensen worden gelukkiger en gezonder van een groene omgeving. Dat geldt voor (goed) wijk- en buurgroen, maar zeker ook voor een eigen groene tuin. Groene tuinen zijn ook belangrijk met het oog op klimaatadaptatie: het omgaan met de gevolgen van klimaatverandering, zoals hitte, droogte en wateroverlast. In periodes van hitte biedt een groene tuin natuurlijke schaduw en verkoeling. In tegenstelling tot tegels, die warmte vasthouden. Dit draagt bij aan het voorkomen van hittestress en maakt het gebruik van airco's minder snel noodzakelijk. In periodes van veel regen of extreme buien, kan regenwater in een groene tuin beter wegzakken dan in een volledig betegelde tuin. We willen – ook in samenwerking met de woningbouwcorporatie – inzetten op het stimuleren en faciliteren van de aanleg van een groene tuin. We willen onderzoeken of we met een subsidieregeling (bijvoorbeeld tot 120% van de bijstandsnorm) – naast instrumenten als de tegelinleverservice – de aanleg van groene tuinen en/of het planten van bomen daarin kunnen faciliteren/stimuleren.

Sleeping beauty's wakker kussen

We willen de Assenaar gaan vragen naar hun 'beauty's' en in samenwerking met hen deze nieuw leven inblazen. 'Sleeping beauty's' zijn verborgen groene plekken die alleen nog maar wakker gekust hoeven te worden om een plek van waarde te worden.

Stad inrichten op langzame mobiliteit

In het nieuwe mobiliteitsbeleid van de gemeente nemen we mensen als uitgangspunt en niet de auto - fietsers en voetgangers krijgen zo meer de ruimte in de stad. Om meer groen in woonstraten te krijgen kijken we bij nieuwe ontwikkelingen en herinrichtingen hoe we anders met ons parkeren kunnen omgaan zodat er meer ruimte komt voor een groene straat met biodiversiteit en waterberging.

Schoolpleinen vergroenen en ontharden

Onze schoolpleinen zijn veelal verhard en daar willen we iets aan doen. Goed groen is namelijk essentieel voor een optimale ontwikkeling van kinderen. Elk extra uur meer buitenspelen vermindert de kans op overgewicht bij kinderen met 25%; groene schoolomgevingen nodigen uit tot meer bewegen en betere schoolprestaties. En groene schoolpleinen dragen ook bij aan klimaatadaptatie en biodiversiteit. Een aantal schoolpleinen in Assen is vergroend (onder andere via de 'groene schoolpleinen revolutie') en alle basisscholen hebben in 2021 een vergroeningspakket gekregen bestaande uit 15 bijvriendelijke struiken. We gaan verder in gesprek met de schoolbestuurders over het vergroenen van de schoolpleinen, het inrichten ervan met avontuurlijke speelaanleidingen en wat hier voor nodig is.

Mogelijk krijgt een aantal schoolpleinen vanuit de visie BOSS een wijk- of buurtbrede speel- of ontmoetingsfunctie. Bij de herinrichting van die schoolpleinen is er aandacht voor groen en klimaat.



3.4 Klimaatadaptatie

Huidige situatie

Het klimaat verandert en de trend van meer extremen zet zich voorlopig door: in de zomers wordt het warmer, blijft het langere periodes droog, afgewisseld met grote piekbuien. De winters worden dan weer zachter, maar zullen ook meer geconcentreerde regenbuien hebben. Daar komt nog eens bij dat stormen vaker zullen voorkomen met blikseminslag, windhozen, en extremere hagelbuien. Dat alles heeft grote gevolgen voor de stad, en ook voor het groen. Tegelijkertijd kunnen groen en natuur een bijdrage leveren aan het deels tegengaan van de effecten. De groenvisie zal in de uitwerking goed aansluiten op de Visie klimaatadaptatie.

Opgaven en ambities

Hemelwater opvangen en bergen

In het verleden werd het regenwater voornamelijk afgevoerd via het riool, met de kans op overstroming wanneer er meer regen viel dan dat de riolering aan kon. Op de laagste plekken van de stad, veelal de plek van voormalige bovenlopen van de Drentsche Aa, is nu vaak als eerste wateroverlast. Juist op deze cruciale plekken willen we groen meer de ruimte geven. Daarnaast willen we de straatverhardingen in de openbare ruimte beperken en vaker kiezen voor waterpasserende verharding, of waar mogelijk voor versmalling van de weg ten gunste van het groen.

Aanleggen koelnetwerk

Grote verharde terreinen als winkelcentra, parkeerterreinen, en bedrijventerreinen zijn nu letterlijke hot spots. Een goede groenblauwe dooradering van de stad richting het buitengebied is daarom van wezenlijk belang voor de leefbaarheid van het gebied en wordt alleen nog maar belangrijker door klimaatverandering. Lanen en groene entrees kunnen koele lucht van buiten naar de stad brengen.

We willen ervoor zorgen dat elke inwoner op korte afstand een koelteplek van formaat tot zijn beschikking heeft. We willen hierbij prioritering geven aan de plekken die nu het heetst zijn en waar meer mensen die hier gevoelig voor zijn zoals ouderen.

Kiezen voor robuuste soorten

In het groen willen we zoveel mogelijk kiezen voor een gevarieerd sortiment dat de dynamiek van een veranderend klimaat kan opvangen. Op korte termijn gaan we onderzoeken welk sortiment past bij Assen en de verwachte verandering in neerslag en temperatuur.

*Met kleine maatregelen
kan je al veel bereiken
(referentie binnenstad
Zwolle) >*



Bestaand groen klimaatbestendiger maken

We willen dat ons huidig groen zich ook in de toekomst goed kan blijven ontwikkelen. We gaan daarom onderzoeken wat er nodig is om ons bestaande groen, en dan vooral de bomen, klimaatbestendiger te maken. Hierdoor willen we voorkomen dat bijvoorbeeld tijdens droogteperiode hele lanen uitvallen.

Elke (her)inrichting is zoveel mogelijk klimaatadaptief

Groen kan een belangrijke bijdrage leveren aan het terugdringen van de negatieve effecten van klimaatverandering. Met kleine maatregelen als geveltuinen, het subsidiëren van regentonnen, of extra bomen in de straat komen we al een heel eind. Wij nemen als uitgangspunt dat elke (her)inrichting zoveel mogelijk klimaatadaptief is, en van tevoren wordt meegenomen als uitgangspunt.

Programma's voor vergroenen

We gaan onze inwoners actief stimuleren en helpen om Assen groene stad van het noorden te maken, die bovendien klimaatproof is. We willen daarom programma's opzetten en regelingen treffen die effectief zijn, met een lage instapdrempel. We moeten onze leefomgeving zo inrichten dat deze bestendig is tegen hitte, extreme buien of juist droogte. Ook inwoners kunnen hieraan een bijdrage leveren door hun tuin te vergroenen of regenwater op te vangen. We willen blijven samenwerken met de Stichting Steenbreek om hun acties bij de Assenaren onder de aandacht te brengen. Als gemeente willen we dit graag stimuleren. Dit doen we bijvoorbeeld met onze subsidieregeling voor een regenton of groen dak. Voor tips en advies kunnen inwoners terecht bij het Duurzaamheidscentrum. Zo hebben vastgoedondernemers al de ambitie om van de Kerkstraat van de groenste winkelstraat van de stad maken, ook dat draagt goed bij aan een aangener stadsklimaat.

[3 https://steenbreek.nl/](https://steenbreek.nl/)



^ Opgaven klimaatadaptie

<< Hitte-eiland de Kop van de Vaart wordt anno 2021 als terras gebruikt

< Samen met de kinderraad plaatst wethouder Ten Oever een microclimate. Dit is een miniparkje van 60 x 60 cm die in de stoep worden geplaatst. Met de miniparkjes helpt de Kinderraad Assen een stukje groener te maken.

3.5

Beheer en onderhoud

Huidige situatie

De bezuinigingen op het beheer van groen over de afgelopen jaren zijn met name zichtbaar in de oudere wijken van Assen, waar plantsoenen met struiken en hagen zijn omgevormd in gras. De openbare ruimte krijgt hierdoor een sobere, sleetse uitstraling die niet of weinig bijdraagt aan de opgaven op het gebied van klimaatadaptatie, aan het bevorderen van de biodiversiteit en de sociale cohesie in de buurt die dit soort buurtplantsoenen kunnen versterken. Deze tendens willen we doorbreken. Goed groen wordt namelijk gemaakt vanuit goed beheer en onderhoud en daarom willen we hier meer expertise en geld voor vrij gaan maken. Hierdoor wordt het ook gemakkelijker om met onze inwoners in gesprek te gaan, en beter in te spelen op klachten en wensen.

Opgaven en ambities

Beheerbudget passend bij de ambitie

De kwaliteit van het groen wordt bepaald door beheer, inrichting en ambitie, die ook qua kosten aan elkaar zijn gekoppeld. Het groenbudget is op dit moment één budget waar alles uit moet worden gefinancierd; onderhoud en beheer tot aan participatie-activiteiten. Het huidige budget is weliswaar voldoende om het dagelijks beheer van het groen in de stad op het niveau te houden zoals we dat hebben afgesproken met de Gemeenteraad, maar om alle extra taken die op ons afkomen op de juiste manier op te kunnen pakken willen we extra budgetten beschikbaar stellen voor twee belangrijke pijlers binnen het groenbeheer.

Ten eerste willen we gaan werken met een 'Meedoen in het groen'-budget. De afgelopen twee jaar zien we verschillende opgaven ontstaan die we als gemeente alleen samen met onze inwoners kunnen aanpakken (zoals exoten, eikenprocessierups, klimaatadaptatie, steenbreek, teruggang biodiversiteit). Tegelijkertijd zien we dat steeds meer inwoners in Assen zich willen inzetten voor groen en klimaat. Dat zien we ook terug in het aantal van 33 vrijwilligersgroepen die in Assen actief zijn; dit betekent dat ongeveer 300 inwoners zich meerdere keren per jaar inzetten voor het openbaar groen van Assen. Het is van belang dat de bestaande

en toekomstige groepen structureel en zo goed mogelijk worden gefaciliteerd en geënthousiasmeerd, en we daar bijvoorbeeld ook de samenwerking met scholen en scholieren in zoeken. Alleen zo kunnen de diverse opgaves zoals hierboven genoemd samen met inwoners opgepakt worden. Met het 'Meedoen in het groen'-budget kunnen we dit faciliteren. Het meedoen in het groen wordt georganiseerd vanuit het Duurzaamheidscentrum.

Ten tweede willen we een vervangingsfonds opzetten voor groen dat gerenoveerd moet worden (hier is op dit moment nog geen budget voor, maar bij bijvoorbeeld rioleringen en verhardingen is dit wel de standaard). Met dit budget kunnen we bijvoorbeeld bomen of groenvakken vervangen als dat nodig is zonder dat dit ten laste komt van het budget voor het dagelijks beheer. Daarmee kan groen ook de aanleiding zijn voor een integraal project: de bomen zijn aan vervanging toe, en een verkeersproject kan hierop meeliften.

Er is in de meerjarenbegroting jaarlijks een bedrag beschikbaar voor areaaluitbreidingen in het beheer van de openbare ruimte. Dit budget is vooralsnog voldoende om ook extra groenarealen te beheren. Als er echt substantieel meer groen aangelegd gaat worden kan er een moment komen dat we dit budget moeten aanpassen.

Beheren met een ecologische bril

We maken natuur tot uitgangspunt van het beleid. Dat kan ook betekenen dat niet alles altijd netjes is en dat er ruimte moet zijn voor rommelhoekjes en 'onkruid', juist de plekken waar fauna goed gedijt. De agenda BOR (Beheer Openbare Ruimte) die wij nu hanteren sluit hier nog onvoldoende op aan. We gaan daarom, met de nieuwe doelen in gedachten, onderzoeken hoe we hier de BOR op kunnen aansluiten in plaats van andersom. Natuurlijk zijn er redenen om bepaalde stukken vaker te maaien, bijvoorbeeld als het gaat om verkeersveiligheid. Ander beheer vraagt om communicatie en het goed uitleggen van het waarom van de gewenste doelen. We willen met differentiatie en maatwerk meer gaan inzetten

op passend en kwalitatief groenonderhoud. Sommige plekken vragen om meer onderhoud, andere plekken kunnen juist prima met minder onderhoud toe. Het betekent dus niet dat er opeens in een hele wijk niet meer wordt gemaaid. We willen daarom ook per wijk met de inwoners en netwerkpartners een beheerplan gaan maken waarin we vastleggen waar we welk soort beheer gaan toepassen.

Op bepaalde plekken in de wijk zal meer ruimte komen voor natuur en op andere plekken zullen we juist iets intensiever gaan beheren. Op veel locaties in de gemeente wordt inmiddels de eerste meter gras langs fiets- en voetpaden intensief gemaaid en de overige meters volgens een extensief regime. We merken dat dit aansluit bij wensen van inwoners (bijvoorbeeld op het gebied van zichtlijnen en veiligheid). We willen deze vorm van beheer verder gaan uitbreiden naar locaties die zich daar voor lenen.

Bij ecologisch beheren hoort onder andere:

- Een inventarisatie en monitoring flora en fauna voordat er aan de slag wordt gegaan.
- Beheer richten op aanwezige en gewenste natuurwaarden.
- Lanen in bossen niet opkronen als dat niet van toegevoegde waarde is (opkronen is het verwijderen van de onderste takken zodat er meer van de stam zichtbaar is en is bij wandelpaden soms vanuit veiligheid noodzakelijk): hoofdfunctie is natuur.
- Daar waar mogelijk behouden klimop in bomen en behouden (gemengde) hagen. (klimop in bomen wordt vanwege de veiligheid langs wegen uit bomen gesnoeid)
- Boomvoeten niet maaien.
- Maaien met minder zwaar materiaal tegen verdichting bodem.
- Gefaseerd terugzetten bosplantsoen en sierheesters, aansluitend op bijvoorbeeld een wijk-



<< Scholing voor eigen beheerders op kwaliteit van groen

<Nieuwe groene inrichting van het Koopmansplein



<< Prachtig voorbeeld van ecologische kades binnen onze gemeente. Landgoed De Lariks

< Omwonenden meenemen in communicatie over ecologisch beheer

3.5

Beheer en onderhoud

- of buurtvernieuwing (werk met werk)
- Langzame groeiers als hulst en meidoorn niet terugzetten.
- Natuurlijke verjonging in bos en landschappelijke beplanting.

Duurzaam bermbeheer

Op veel plekken binnen de gemeente passen we duurzaam berm- (en oever) beheer toe. Dit willen we verder gaan vormgeven. Duurzaam bermbeheer gaat uit van een aantal principes:

1. Biodiversiteit. Beheren gaat niet alleen om het kort houden, maar ook het behouden en versterken van de biodiversiteit. We gaan daarom ook meer met kruidenrijke mengsels werken in nieuwe projecten. Door de bestaande bermen op een ecologische wijze te maaien, ook met minder zwaar materiaal, ontstaat er duurzaam bermbeheer en krijgen planten de kans om zich te ontwikkelen en te vestigen.
2. Maaitijdstip. We bepalen het maaitijdstip op basis van de bloei van enkele ter plaatse kenmerkende plantensoorten zodat deze de kans krijgen voldoende zaad te zetten. (we maaien de bermen 1 of 2 keer per jaar in juni en/of september en het maaisel wordt afgevoerd). Hier willen we ook in differentiëren om zo verschillende types vegetatie te kunnen ontwikkelen. Bijvoorbeeld een deel jaarlijks, een deel ééns per keer jaar, een deel 'nooit'
3. Faseren. We maaien niet alles in één keer af. Per maaibeurt laten we 20% van het oppervlak van

- de vegetatie staan (tenzij het bijvoorbeeld een trapveldje is), ook bij de laatste maaibeurt in het jaar. Juist in overstaande vegetatie kunnen insecten zich handhaven en hun levenscyclus voltooien. Het is ook het leren waarderen van de kleur bruin in de natuur, of zoals tuinarchitect Piet Oudolf zegt: 'bruin is ook een kleur'.
4. Maaien en afvoeren. We laten het maaisel zoveel mogelijke enkele dagen drogen voor het rapen. De zaden komen dan vrij uit het maaisel en blijven op de bodem achter. Door het afvoeren van het maaisel worden ook voedingsstoffen afgevoerd. Door deze verschraling vermindert de productie en zal er in de loop der tijd minder maaisel hoeven te worden afgevoerd. Op schrale grond ontstaat een leukere begroeiing met meer bloemen en meer natuurwaarden.

Beheer naar een hoger niveau

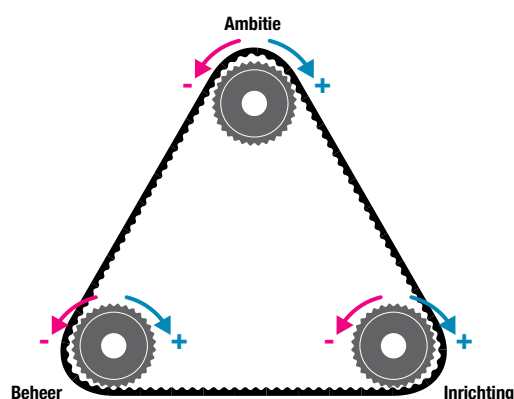
Het beheer willen we naar een hoger niveau krijgen binnen de gehele gemeente. Goed groen begint immers bij goed beheer. Hierbij denken we aan:

- Vaker experts te laten meekijken met het beheer. Denk aan ecologen of ontwerpers.
- Meer eigen deskundigheid natuur en historie creëren binnen alle afdelingen,
- Scholing voor eigen beheerders op kwaliteit van groen en natuur.
- Voor de kwetsbare (natuur)gebieden werken met groenaanemers met een keurmerk zoals de kleurkeur van de vlinderstichting.
- Per wijk met de inwoners en netwerkpartners een beheerplan te maken waarin we vastleggen hoe we het beheer op een hoger niveau gaan krijgen en waar we welk soort beheer gaan toepassen.

Een hoger beheerniveau kan ook betekenen dat we juist minder gaan 'beheren'. Het gaat om een passend beheerniveau in een gegeven situatie. Belangrijk is dat we bij groot onderhoud of ingrijpende werkzaamheden proactief communiceren (bijvoorbeeld met tekstborden of met bordjes met een QR-code).

<https://www.vlinderstichting.nl/kleurkeur/>
>

Ambitie staat in directe verbinding met inrichting en beheer. Gaat de ambitie omhoog, dan vraagt dit ook meer aandacht bij inrichting en beheer. In de uitvoeringsagenda wordt dit nader behandeld.





Droombeeld



Huidige situatie



^ Kans voor de Lariks: Ambitie matchen met ecologisch beheer

<< Bomen worden soms als bron van overlast ervaren door inwoners, de omgang hiervan en het eventueel benodigde beheer hiervan is nu een groot issue binnen de gemeente.

< Meer beheer op maat in ecologisch interessante gebieden (locatie: Europaweg zuid)

3.5

Beheer en onderhoud

Omgang met exoten

Binnen de gemeente is er ook 'ongewenst groen' in de vorm van invasieve exoten. Deze moeten passend beheerd en kosteneffectief worden om verspreiding te voorkomen en om de biodiversiteit en ecologische kwaliteit van het groen te behouden. Invasieve exoten verdringen inheemse flora en hebben vaak minder natuurwaarde dan de inheemse soorten, waardoor de ecologische kwaliteit van groen achteruitgaat. Daarnaast veroorzaken sommige exoten ook schade; denk aan de Japanse duizendknoop die zelfs funderingen kan beschadigen. Wanneer openbaar groen veroudert en toe is aan vervanging óf er wordt nieuw groen aangeplant, willen wij vaker kiezen voor een inheemse plantensoort (bijvoorbeeld inheemse bomensoorten) of planten die natuurwaarde hebben, omdat ze bijvoorbeeld bessen dragen (zoals de meidoorn).

Natuurlijke plaagdierbestrijding

Mede door klimaatverandering wordt het risico op plagen groter, met als recent voorbeeld de eikenprocessierupsen-plaag. Eén manier om deze te bestrijden, is door de natuur zijn werk te laten doen. Vogels, andere insecten en vleermuizen eten de rupsen en vlinders van de eikenprocessierups. Door te zorgen voor goede leefomstandigheden voor deze 'bestrijders', wordt het probleem op een natuurlijke wijze aangepakt. In Diepstroeten wordt hier al aan gewerkt door bloemenmengsels en besdragende struiken aan te brengen om meer insecten aan te trekken, en daarmee ook vogels en vleermuizen.



*Locatie nieuwe energietuin
aan de zuidzijde van Assen*

3.6

Het belang van bomen

Huidige situatie

Bomen zijn ontzettend belangrijk voor Assen. Ze zorgen voor een groenbeleving en hebben een culturele waarde. Denk aan de grote bomen op de brink of de lindes langs de Nobellaan. Bomen hebben een ecologische waarde; ze binden CO₂, stikstof en vangen fijnstof; en dragen ook actief bij het verkoelen van de stad. Bij hete dagen kan de schaduw van bomen tot wel 19 graden schelen in gevoelstemperatuur⁷. Met alles wat bomen voor ons doen hebben ze ook een aanzienlijke economische waarde. Door onze bomen veel aandacht en ruimte te geven voorkomen we dus ook kapitaalvernietiging.

⁷ <https://www.hva.nl/kc-techniek/gedeelde-content/contentgroep/klimaatbestendige-stad/resultaten/bomen.html>

Opgaven en ambities

Bomen gezond oud laten worden

We willen dat onze bomen gezond zijn en zoveel mogelijk hun volledige eindbeeld kunnen bereiken. Dat betekent dat de groeiomstandigheden juist moeten zijn in combinatie met de grootte van de boom. Bij aanplant geven we bomen goede condities mee, en als we aan de slag gaan rondom bestaande bomen onderzoeken we of de groeiomstandigheden kunnen verbeteren. Afhankelijk van de plek betekent dit een scala aan maatregelen: van het vergroten van de boomspiegel, tot beter bomengrond, en beluchtingssystemen. Waar er beperkingen zijn voor de groeiomstandigheden, zoals in smallere verharde straten, kiezen we voor passende ('snelle') soorten, maar zetten we ons altijd in voor het plaatsen van bomen. Als een boom 30 jaar in goede omstandigheden kan groeien heeft het 30 jaar aan een groenere stad bijgedragen. In de hoofdgroenstructuur kiezen we voor duurzame bomen zoals lindes en eik die lang de tijd kunnen krijgen om tot wasdom te komen.

Vaker kiezen voor bomen met ecologische meerwaarde

Bij nieuw te plaatsen bomen kiezen we vaker voor bomen die een grote ecologische meerwaarde hebben. Bijvoorbeeld omdat ze veel stuifmeel en/of nectar produceren of waardboom zijn, en dus noodzakelijk zijn voor de groei of voortplanting voor bepaalde insecten of vogels. De wilg is bijvoorbeeld kampioen met 450 insectensoorten die van haar afhankelijk zijn, tegen bijvoorbeeld de Amerikaanse eik waar 12 insectensoorten aan verbonden zijn. Ook is het onze ambitie om vaker fruitbomen aan te planten waar zowel dier als mens van kan eten.

Opstellen bomenplan

Voor de omgang met huidige en nieuwe bomen in het openbaar gebied maken we gebruik van het Handboek Bomen. We gaan een eigen Bomenplan opstellen, waarin we bijvoorbeeld gaan vastleggen welk type boom en welke grootte we toepassen welk type straat of laan, waar is de bomen/laanstructuur goed, waar zitten gaten, waar zijn problemen met de standplaats? In het bomenplan leggen we ook vast bij welke klachten of problemen met bomen we als gemeente ingrijpen. De criteria die we nu hebben gaan we tegen het licht houden.

Vanuit het bomenplan gaan we ook actief communiceren over het belang van bomen, bijvoorbeeld door een bomenspecial in Berichten van de Brink. Ook social media zetten we in; een bomenspecialist gaat vlogs maken.

Bij het opstellen van het bomenplan onderzoeken we de mogelijkheid om te werken met een transplantiefonds/bomenbank zodat we bij bijvoorbeeld herplant direct kunnen beschikken over volwassen bomen.

Bomen beschermen bij nieuwe ontwikkelingen

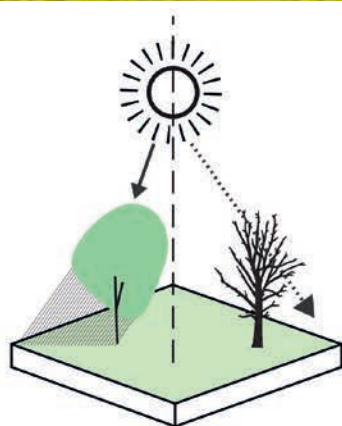
Een boom is niet alleen een stip op de kaart, maar heeft een kroon en wortels. Daar moeten we bij herontwikkelingsprojecten voldoende rekening mee houden. We brengen bij herontwikkeling beter in beeld wat de groeiomstandigheden van bomen is, en beschermen deze.

Als gemeente stimuleren we de plaatsing van zonnepanelen én het planten en behouden van bomen. Zonnepanelen zijn een belangrijke stap in de energietransitie. Maar bomen zijn heel erg belangrijk als we kijken naar het klimaat, naar welzijn en biodiversiteit. We willen daarom het plaatsen van panelen niet ten koste laten gaan van bestaande bomen. Dit betekent dat we geen gemeentelijke bomen kappen of snoeien omwille van particuliere zonnepanelen.

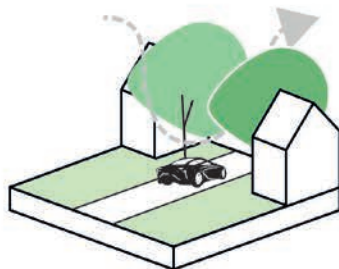
Bij nieuwe ontwikkelingen wordt door middel van de stedenbouwkundige inrichting zoveel mogelijk rekening gehouden met het rendement van zonnepanelen en de locatie en omvang van de te plaatsen bomen.



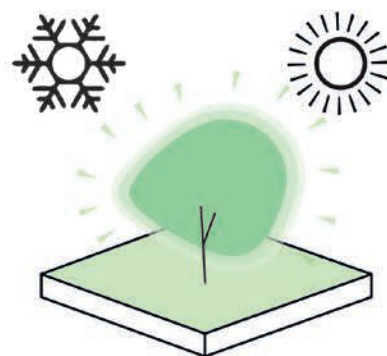
Oude eiken tussen Assen en de Drentsche Aa



Kiezen voor bomen die schaduw geven in de zomer en licht doorlaten in de winter



Voorkomen tunneleffect door soortkeuze en plaatsing



Kiezen voor bomen die bestand zijn tegen hitte, droogte, kou en zout

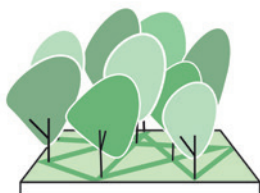
4 GROENVISIE





4

Groenvisie in vier componenten



Verbindend groen netwerk



Aantrekkelijke groengebieden



Gezonde woon-, werk- en winkelgebieden



Robuust en toegankelijk landelijk gebied

In dit hoofdstuk vertalen we de bouwstenen zoals we die in hoofdstuk 3 hebben beschreven naar een visiekaart. Dit is een ruimtelijke vertaling voor de hele gemeente die gebaseerd is op de ruimtelijke kenmerken en rekening houdt met dynamiek en ontwikkelingen binnen de gemeente zoals die in hoofdstuk 3 zijn beschreven en invulling geeft aan de groene ambities uit hoofdstuk 2.

We bouwen daarbij voort op de groene ambities uit de omgevingsvisie:

- Behouden en versterken natuur, groene structuren, en landschappelijke kwaliteiten.
- Vergroenen stad en het buitengebied; auto minder dominant.
- Ruimte bieden aan goede groen-, natuur- en duurzame voedselproductie-initiatieven.
- Ontwikkelen van aantrekkelijke groene verbindingen voor langzaam verkeer; in de stad en tussen stad en buitengebied.
- Inzetten op natuurinclusief bouwen; particulieren en bedrijven stimuleren.

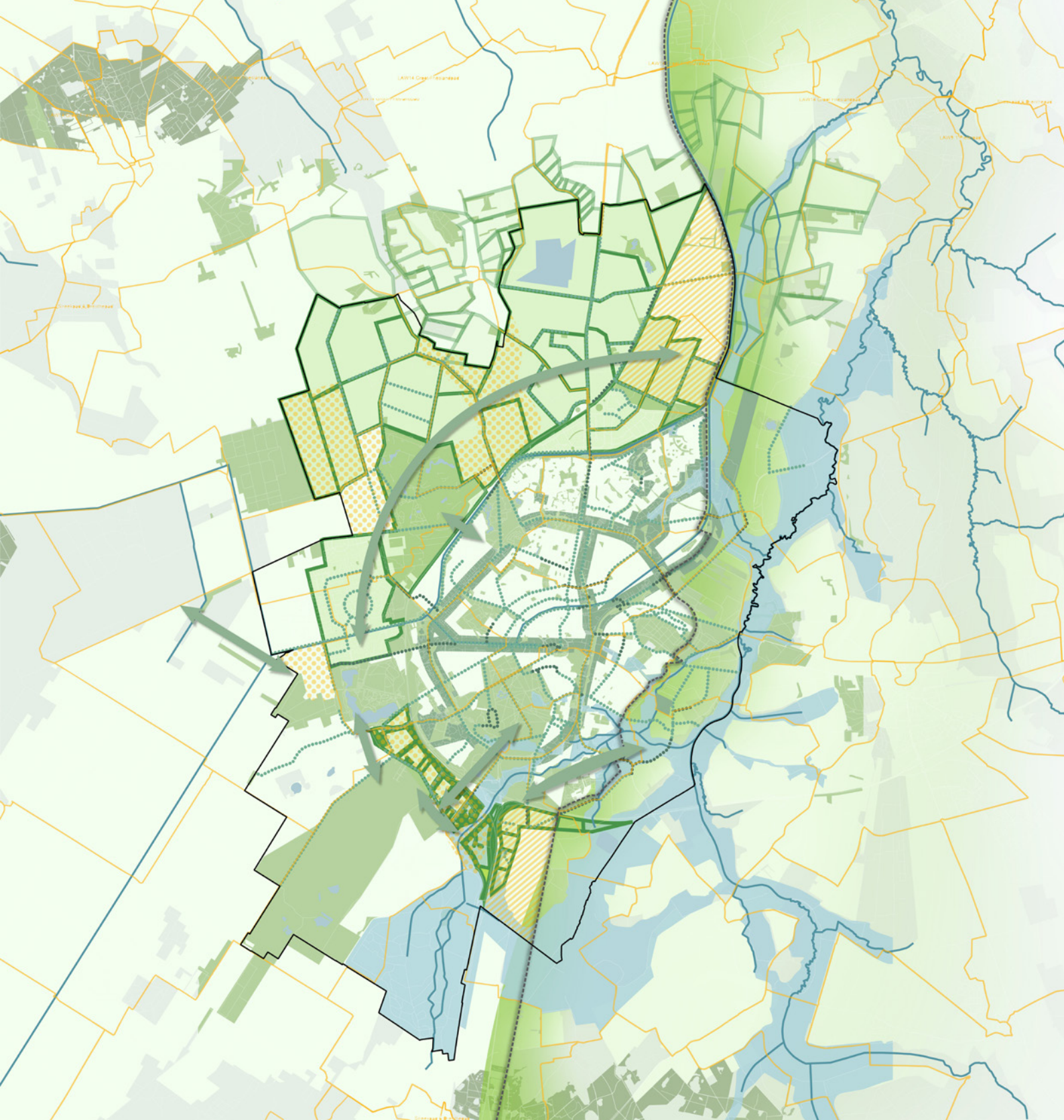
De plankaart is opgebouwd uit vier onderdelen. Deze lichten we verder toe in dit hoofdstuk. Deze vier onderdelen zijn:

1. Groen en verbonden netwerk
2. Aantrekkelijke, diverse en goed bereikbare groengebieden
3. Gezonde woon-, werk- en winkelgebieden
4. Een toekomstbestendig en toegankelijk buitengebied

Voor elk onderdeel hebben we principes opgesteld die de deelkaarten nader toelichten en die richtinggevend zijn voor projecten en deeluitwerkingen.

Zoals eerder opgemerkt is de visiekaart geen blauwdruk. De (deel)kaart(en) en de hiervoor opgestelde principes geven richting aan ontwikkelingen in het groen en bieden ook kaders voor niet-groenprojecten.

In de (deel)kaart(en) zijn 'groene suggesties' opgenomen waarmee we de ontwikkelopgaven die we zien visualiseren. Het gaat hier vooral om opgaven die nog niet in concrete plannen zijn vertaald. Onderdeel van het uitvoeringsprogramma zal zijn dat we deze ontwikkelopgaven verder uitwerken in een concrete projectenlijst, met financieringsmogelijkheden en tijdschizonten hetgeen vervolgens zijn beslag krijgt in de groenstructuren. We zien deze groenvisie nadrukkelijk ook als startpunt om naar financieringsmogelijkheden te gaan zoeken en onze groene ambities waar te gaan maken.



Legenda

- | | |
|--|--|
|  nationaal park drechtsche AA |  bestaande groenstructuur |
|  essen |  nieuwe groenstructuur |
|  lanen |  nieuwe kamerstructuur |
|  Nieuwe lanen |  planologische EHS |
|  grote wateroppervlakten |  cultuurhistorische bossen |
|  waterlopen |  buitengebied |
|  beekdal |  gewenste en/of deels gerealiseerde landschappelijke ecologische verbindingen |
|  overgang stad naar landschap | |

*^ Groenvisie 2040.
Voor uitgebreide legenda's
per instrument, zie de
volgende pagina's*

4.1

Groen en verbonden netwerk

Het groene netwerk van de stad is een levend systeem. Het is van belang dit van de slagaderen tot aan de haarvaten met elkaar te verbinden. Zodat elke inwoner straks via een groene straat naar een groot groengebied kan lopen of fietsen, en via een brede groen(blaauwe) verbinding in het landelijk gebied kan komen. De verbindingen willen we realiseren door nieuw groen toe te voegen, straten te vergroenen, en door noodzakelijk paden en routes aan te leggen tussen groengebieden.

Principes voor een groen en verbonden netwerk

De Gemeentelijke Ecologische Structuur (GES) wordt gerespecteerd en waar mogelijk versterkt

De (nog op te stellen) Gemeentelijke Ecologische Structuur legt de ecologische structuur van de stad vast, geeft inzicht in knelpunten binnen de ecologische structuur (waar soorten zich bijvoorbeeld niet goed kunnen verplaatsen), en geeft ook sturing aan nabijgelegen ontwikkelingen.

Versterken van groenblauwe structuren

Groenblauwe dooradering van onze leefomgeving draagt bij aan het verzachten van extreme weerinvloeden, door het geven van schaduw, wateropvang en verminderen van windinvloeden. Ook vanuit het natuurbeleid is de bijdrage van een groenblauwe dooradering van cruciaal belang voor de instandhouding van biodiversiteit. Het versterken van de groenblauwe dooradering kan ook een middel zijn om de landschappelijke en cultuurhistorische waarden te versterken en nieuwe ontwikkelingen in te passen, zoals de ontwikkeling van energielandschappen.

Het vastleggen van hoofd- en wijkgroenstructuren

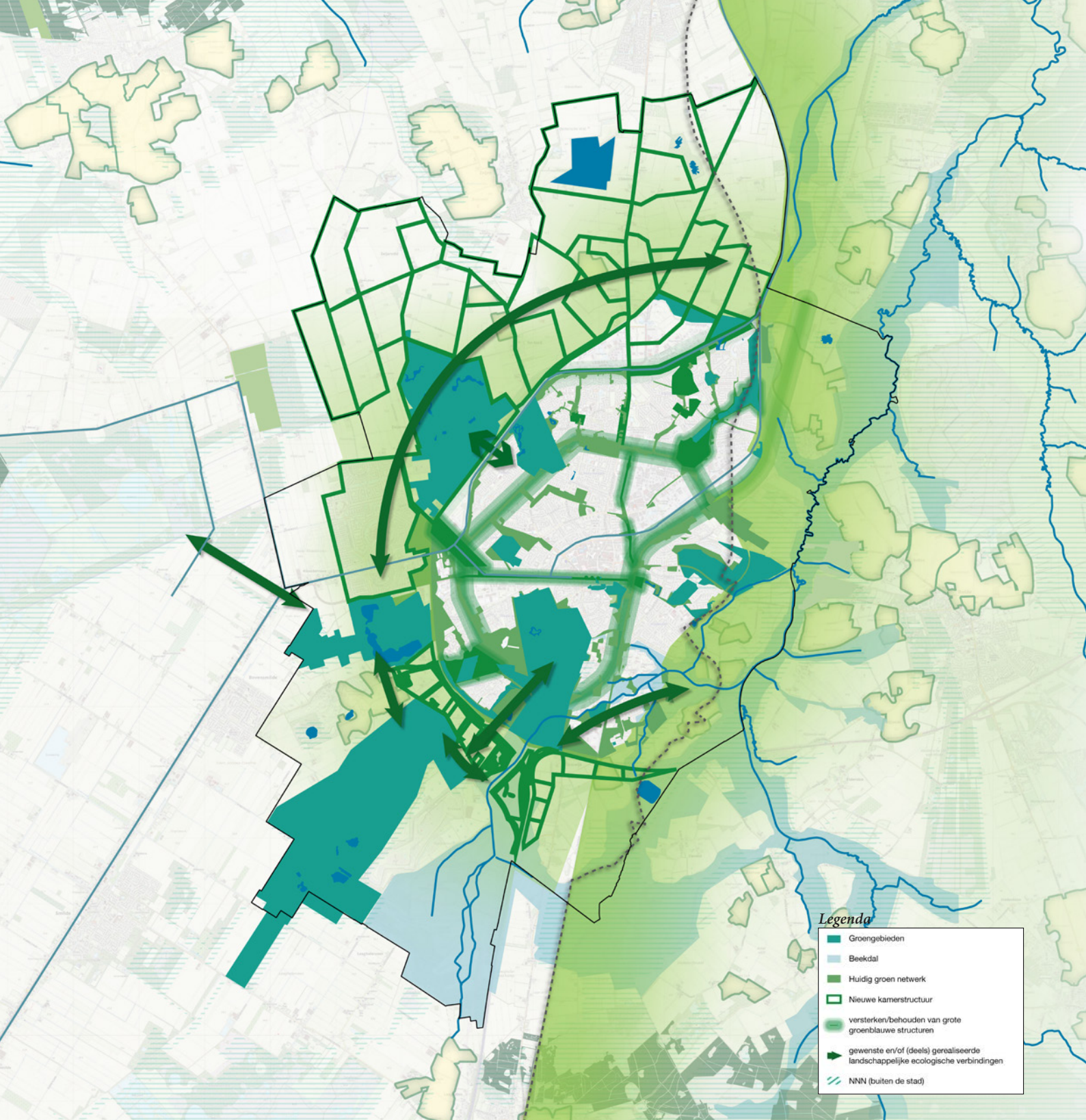
Om het groen te kunnen waarborgen, willen we onze hoofdgroenstructuur en de wijkgroenstructuren vastleggen in het omgevingsplan en ze daarmee een beschermde status geven. Dat gaan we ook doen met de GES. Het wordt hierdoor makkelijker om belangrijke groenstructuren te beschermen bij nieuwe ontwikkelingen of herstructureringsopgaven en hier richtlijnen aan de voorkant mee te geven.

Aantrekkelijke fiets- en wandelverbindingen langs cultuurhistorisch waardevolle routes om de stad te verbinden met het buitengebied

We willen een fietsronde Assen maken dat ook de verschillende grote groengebieden aan de randen van de stad met elkaar verbindt. Bij nieuwe projecten, ingrepen of werkzaamheden in de openbare ruimte verkennen we de mogelijkheden van deze eco-verbindingen en kijken daarbij bijvoorbeeld naar de succesvolle oplossingen die we hiervoor binnen De Florijnas hebben gerealiseerd en de planvorming voor het project Havenkwartier waarin een spooronderdoorgang is opgenomen om een verbinding naar het nationaal park Drentsche Aa te realiseren. Vindbaarheid en verbinding Bewegwijzering.

Een hoofdbomenstructuur vastleggen en gaten herstellen

Bomen zijn als solitair zeer belangrijk voor hun omgeving, en als onderdeel van singels en lanen (ecologische) belangrijke verbindingen. We willen de hoofdboomstructuur vastleggen, en gaten in die structuur herstellen. Bij terugplanten maken we een afweging of dit dezelfde soort moet zijn (vanwege de statigheid van de laan) – of juist wisselende soorten (voor de robuustheid en weerbaarheid van de laan). Bij nieuwe groenstructuren kiezen we vaker voor inheemse soorten of waardbomen voor insecten en/of vogels.

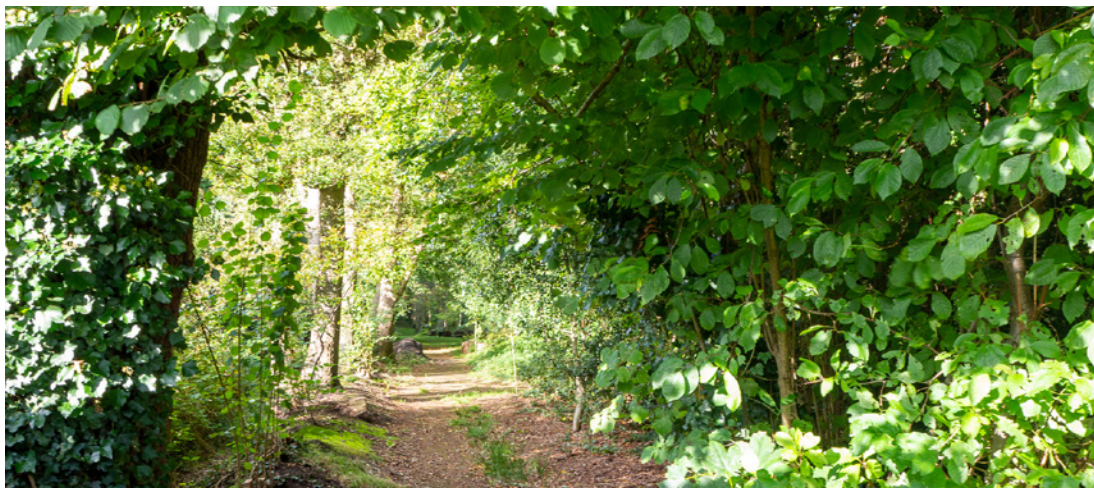


^ Groen en verbonden netwerk

<< Bestaande groenstructuren verbinden.
Beeld: Europaweg noord

< Mogelijke vergroeningsopgave De Vaart

Landgoed Overcingel >



De Brink >

Asserbos >>



Landgoed De Lariks >



< *Impressie Kop van de Vaart vergroenen en aantrekkelijker maken*



^ *Monumentale bomen op De Brink*

< *ecologisch bermbeheer Súdwest-Fryslân*

<< *ecologisch bermbeheer Westerwolde*

4.2

Aantrekkelijke, diverse en goed bereikbare groengebieden

Groengebieden rondom Assen met een hoog recreatief en ecologische functie>



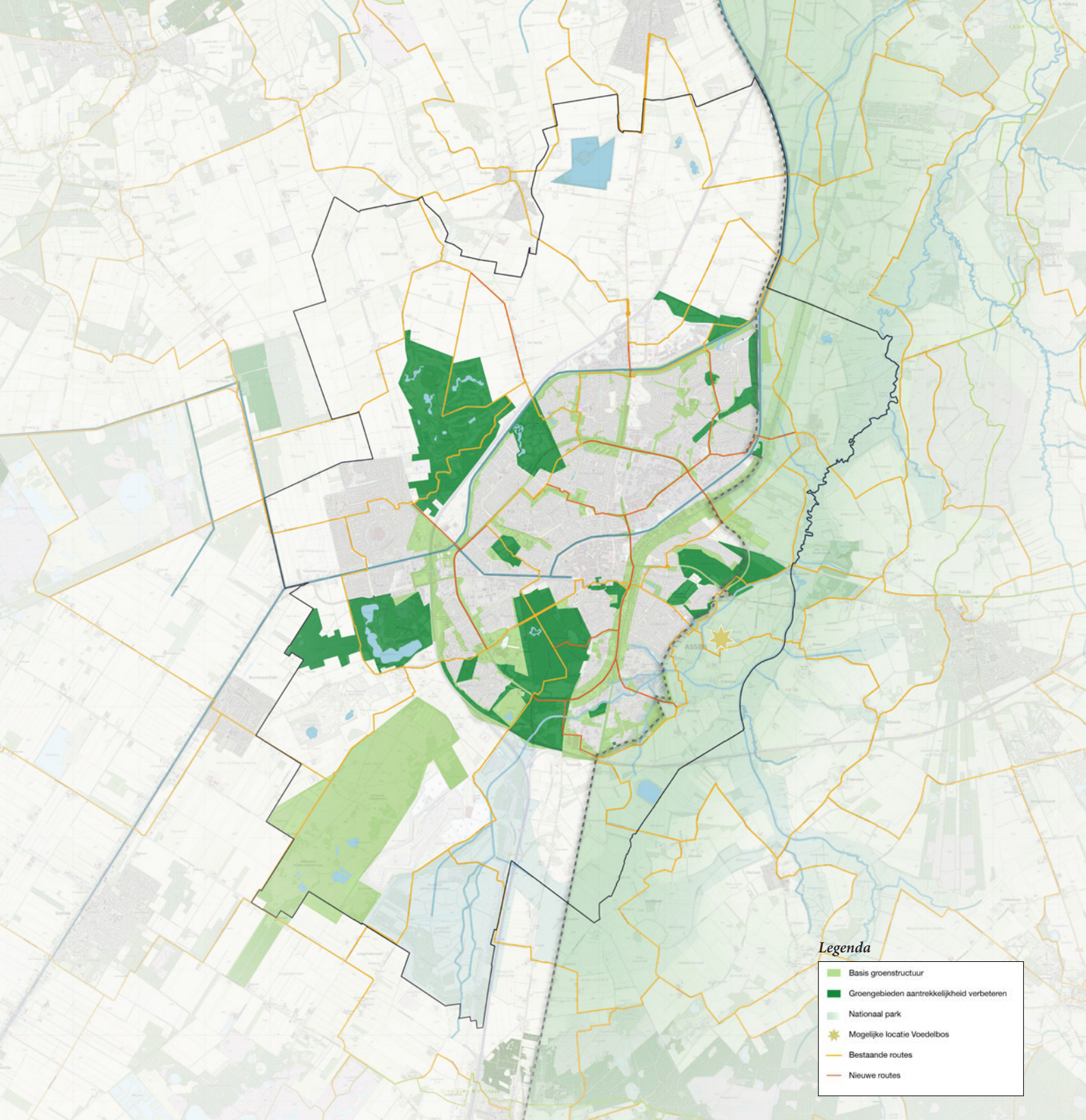
Binnen het groene netwerk zijn de parken en de grotere groengebieden de belangrijkste schakels. Dit zijn vaak de bovenwijkse gebieden die bestemmingen zijn voor inwoners voor het maken van een wandeling, samen picknicken, een rondje te joggen, of juist op rust te komen. Door de covid-pandemie (2020-2021) is de belangstelling voor deze groene plekken alleen maar groter geworden, waardoor inrichting en beheer soms te kort schiet. Wij verwachten dat deze trend zal doorzetten, en willen onze groengebieden nog aantrekkelijker maken voor onze inwoners en tegelijkertijd de robuustheid vergroten om de hogere

druk aan te kunnen.

Principes voor aantrekkelijke en diverse groengebieden

Het versterken van de uitgesproken eigen karakters van groengebieden

Elk groengebied in onze gemeente heeft al zijn eigen karakter, dit willen we nog verder versterken, ook om goed aan te sluiten bij de wensen van bewoners. Bijvoorbeeld het Asserbos, het Pittelose park, en het Gouverneurspark, vragen om eigen boom- en plantensoorten en daarbij passend beheer.



^Aantrekkelijke, diverse en goed bereikbare groengebieden

< Landgoed Valkenstijn

<< Voedselbos Midden-Drenthe

4.2

Aantrekkelijke en diverse groengebieden

Kiezen voor beplanting met hoge ecologische waarde, bestand tegen piekbuien en droogte

Het klimaat verandert en we zien dat dit nu al gevolgen heeft voor onze bomen en planten. Om het groen 'groen' te houden in de toekomst, is het zaak dat we in passende maatregelen investeren om ons huidig groen robuuster te maken. We zullen vaker kiezen voor soorten die hogere temperaturen en schommelende watervoorraden aan kunnen.

Goede paden stimuleren beweging en gebruik van groen

Goede paden zijn bepalend voor het gebruik van een park. De paden moeten voldoende breed zijn en van passend materiaal zodat je er fijn kunt skaten of joggen, maar voor het fijn struinen door een bos past het bospad zoals we dat kennen juist goed. Het kan ook betekenen dat we paden verwijderen of afwaarderen waardoor delen minder toegankelijk worden waardoor er juist meer rust ontstaat.

Van belang hierbij is dat we oog hebben voor de oplopende vergrijzing. Dit betekent dat we paden dus ook toegankelijk moeten maken en/of houden voor rollatorgebruikers en mindervaliden, en ook rustpunten (bijvoorbeeld een bankje) gaan aanbrenge

De kwaliteit van onze recreatieterreinen willen we verhogen

Deze terreinen zijn veelal groen en belangrijk voor sport, spel en ontmoeting. Ze zorgen daarmee voor ontspanning en beweging en zijn dus essentieel voor de gezondheid. Met het vervangingsfonds voor groen – waarmee we bijvoorbeeld bomen of groenvakken kunnen vervangen als dat nodig is – kunnen we daar

waar nodig is de kwaliteit van deze terreinen verhogen.

Zorgen voor gezond bodem- en waterbeheer

De waarde van groen wordt bepaald door de keuze van goede soorten, en door goed beheer, maar de ondergrond is de basis. Wij willen ons er daarom voor inspannen om het verhard oppervlak te verlagen en de sponswerking van de bodem te vergroten. Dit beleid richt zich op:

- Voldoende organische stof in de bodem (blad in plantsoen laten liggen).
- Natuurvriendelijke oevers aanleggen*.
- Wadi's aanleggen voor eerste opvang/buffering*.
- Afkoppeling regenwater, opvang in openbaar gebied en tuinen*.
- Meedoen met campagnes als bijvoorbeeld Steenbreek: onttelgen tuinen en openbaar gebied, vergroening (sponswerking), groendaken, regentonnen.

*visie Klimaatadaptatie en/of GWRP

Vergroenen met weinig ruimte. Referentie Haarlem >

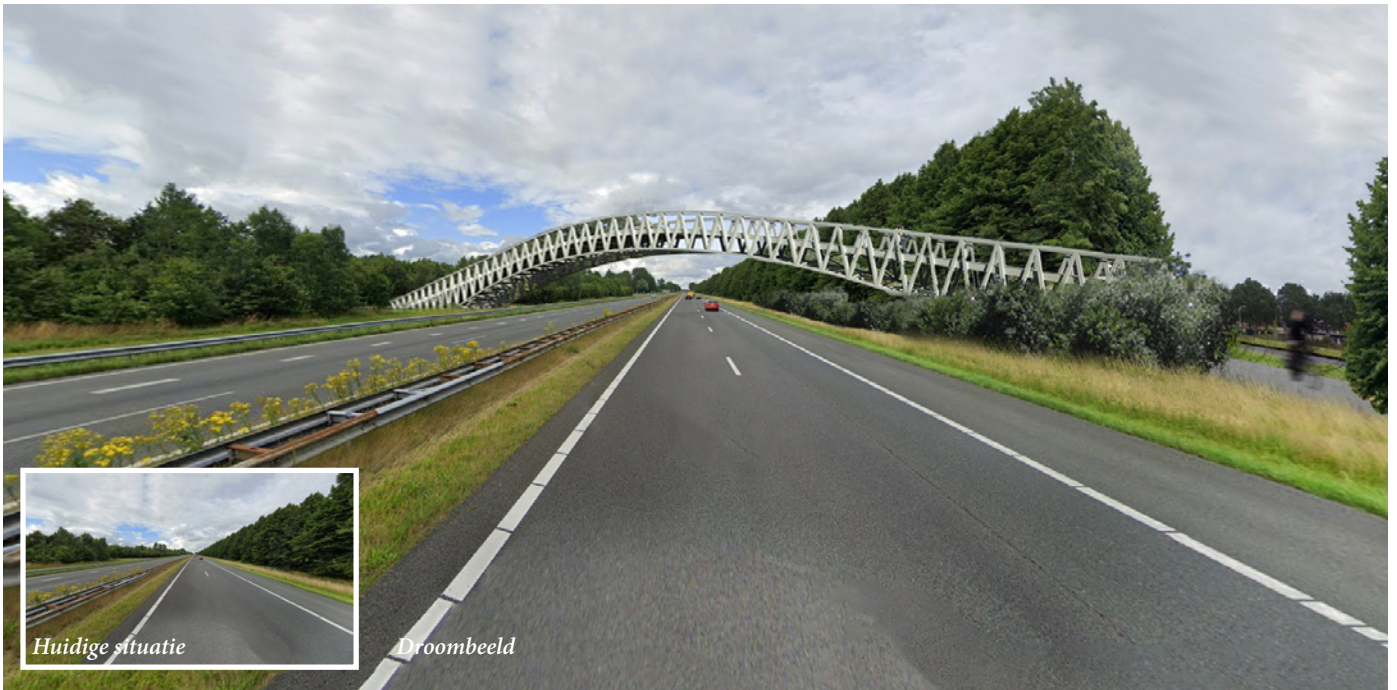
Ecologisch en recreatief waardevol groen creëren. Referentie Amsterdam Zuid>>





< Gouverneurspark - Een prachtige plek maar met soms een onprettige, onveilige sfeer. Er is al veel gedaan om het zicht op het parkje te verbeteren.

<< Kroonjuweel met recreatieve trekkers
Referentie: Asserbos met duurzaamheidscentrum



Huidige situatie

Droombeeld

^ Bereikbaarheid van recreatieve groengebieden verbeteren

< Aantrekkelijke recreatieve functie van het Asser groen.
Foto: kinderboerderij in het Asserbos



4.2 Aantrekkelijke en diverse groengebieden



✓ *Woonwijk voorzien van meer groen en speelgelegenheid*



Droombeeld

Huidige situatie

4.3

Gezonde woon-, werk- en winkel- gebieden

Een van de grote vragen voor de stad is hoe we kunnen bouwen en herstructureren én tegelijkertijd vergroenen. Dit is een complexe puzzel die met verschillende disciplines tegelijkertijd moet worden aangepakt: met architecten en stedenbouwers kan het wonen compacter worden gemaakt waardoor er meer groene tussenruimte overblijft; en met verkeerskundigen kan de ruimte voor auto's worden beperkt. Door samenwerking en vanuit de onderstaande principes gaan we aan de slag om ons bebouwde gebied zo in te richten dat iedereen de kans krijgt hierin gezond te leven.

Principes voor gezonde woon-, werk-, en winkelgebieden

Meer biodiversiteit in bebouwd gebied

We streven naar meer biodiversiteit in het straatbeeld, rondom onze woningen en onze werkgebieden. Daarom werken we een beleidsregels rondom natuurinclusief bouwen uit zodat bij nieuwe ontwikkelingen en transformaties groen en biodiversiteit als thema's worden meegenomen. In de bestaande stad willen we onderzoeken hoe we bijvoorbeeld met anders beheer van bermten, maar ook insectenhotels en vogelverblijven, meer biodiversiteit tot de voordeur kunnen brengen.

3-30-300 regel als streefwaarde binnen woongebieden

Assen heeft in de stad in oppervlakte genoeg groen (volgens de normen), maar de verdeling over de stad is niet gelijk: sommige buurten hebben moeilijker toegang tot goed groen, en niet elke straat is even groen. Daarom willen we de 3-30-300 regel als streefwaarde gaan toepassen.⁸ De onderdelen zijn:

- 3 bomen in het zicht van elke bewoner.
- 30 procent bladerdak in elke wijk.
- 300 meter van het dichtstbijzijnde park of groengebied.

We onderzoeken waar we in de gemeente hier nog niet aan voldoen, en hoe we dit kunnen behalen.

We maken werk met werk

Op veel plekken wordt in de openbare ruimte gewerkt. We zorgen voor afstemming tussen de verschillende beleidsterreinen bij voorbereiding van projecten en trekken gezamenlijk op om de gemeentelijke doelen te behalen.

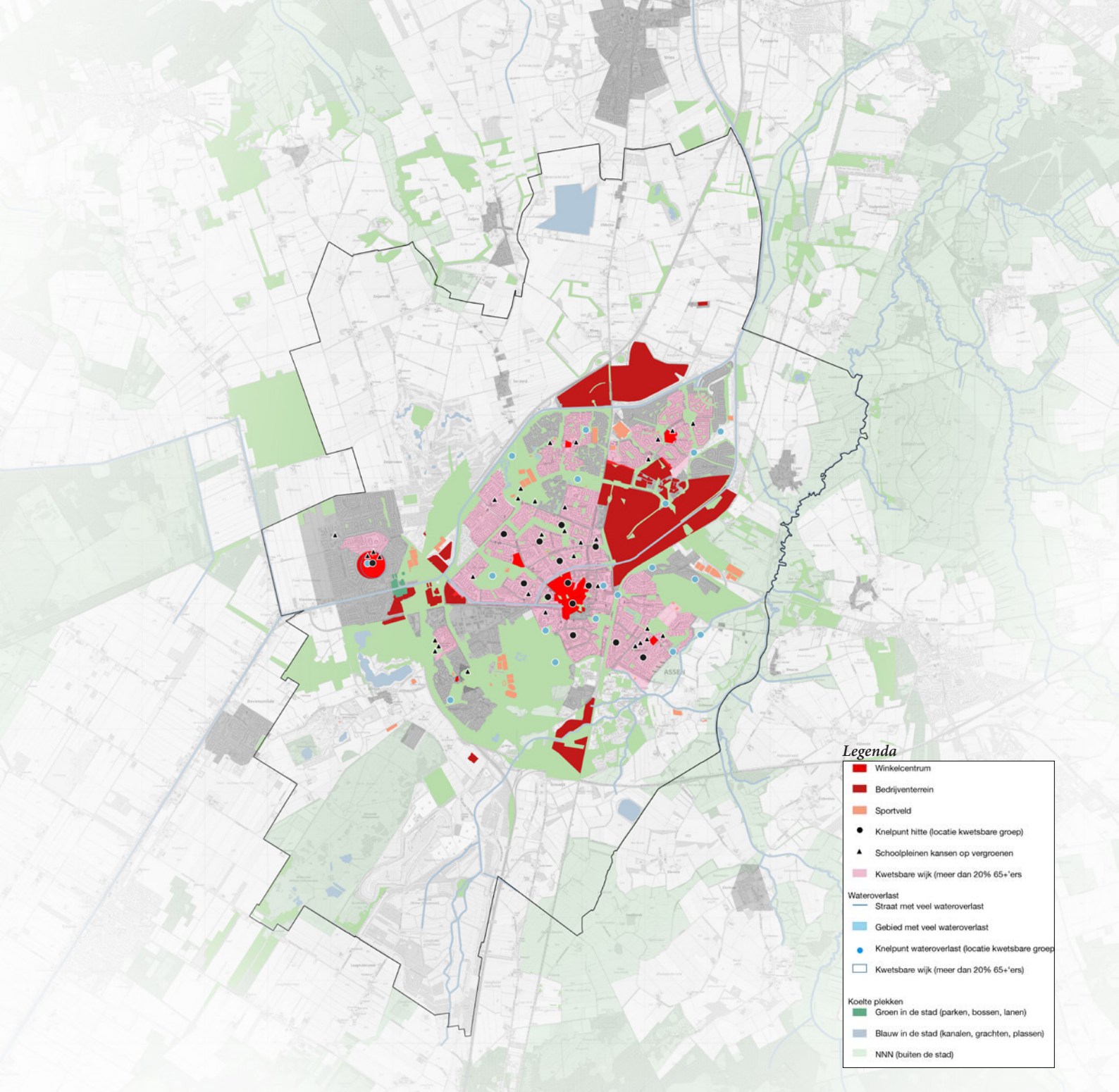
Prioriteit kwetsbare doelgroepen

We willen de omgeving van kwetsbare doelgroepen vergroenen om hittestress tegen te gaan. Kinderopvanglocaties, basisscholen, wijken met relatief veel ouderen en de omgeving van ziekenhuizen krijgen een meer groene inrichting zodat er voldoende koelplekken zijn.

⁸ <https://digitaal.hortipoint.nl/vergroenen-van-de-stad/de-3-30-300-vuistregel/>

Plannen voor een groenere binnenstad (beeld: Okra)>





^ *Gezonde gebieden*

<< *Vergroenen met weinig ruimte. Referentie Haarlem*

< *Ecologisch en recreatief waardevol groen creëren. Referentie Amsterdam Zuid*

4.3

Gezonde woon-, werk- en winkel- gebieden

Mensen als uitgangspunt, niet de auto

De groene stad van het noorden is zacht en neemt de wandelaar en de fietser als uitgangspunt. In de Omgevingsvisie en de Visie Mobiliteit staat dat we onderzoeken waar de ruimte voor de rijdende en geparkeerde auto beperkter kan zodat we parkeerplaatsen en rijbanen kunnen vergroenen. Herstructurering van wijken of de ontwikkeling van bijvoorbeeld het Havenkwartier - maar ook de gestage ontwikkeling van minder eigen autobezit (deelauto's) - zijn natuurlijke momenten voor een dergelijke vergroening.

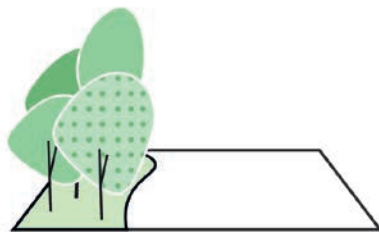
Vergroenen werkterreinen

Bedrijventerreinen richten we niet langer in als 'dozen' op een parkeerplaats, maar als gebouwen in een groene omgeving. Bedrijventerreinen liggen veelal aan de randen van de stad of de dorpen, maar hebben vaak beperkte toegang tot het landschap dat om de hoek ligt. Samen met bedrijven kijken we waar bedrijfsommetjes kunnen worden aangelegd door het terrein en in het landschap. Door de omgeving en routes te vergroenen, wordt het ook aantrekkelijker om met de fiets naar het werk te gaan.

3-30-300 regel
<https://www.sciencedirect.com/science/article/pii/S0013935122017145>



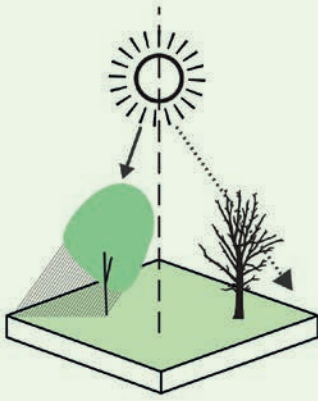
3 bomen in het zicht van elke bewoner



30 procent bladerdak in elke wijk



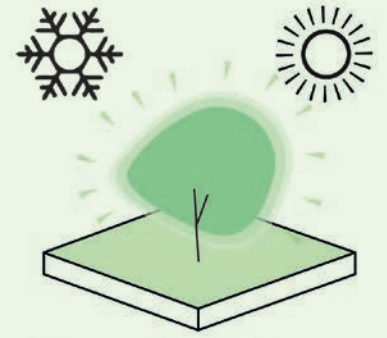
300 meter naar het dichtstbijzijnde groengebied



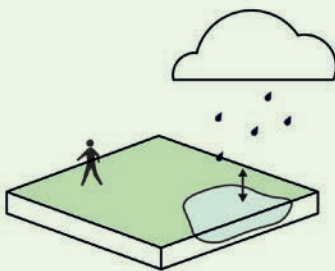
Kiezen voor bomen die schaduw geven in de zomer en licht doorlaten in de winter



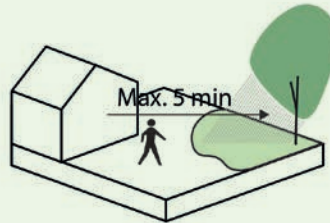
Voorkomen tunneleffect door soortkeuze en plaatsing



Kiezen voor bomen die bestand zijn tegen hitte, droogte, kou en zout



Toevoegen openbaar groen en inrichten om (piek)buien op te vangen



Zorgen voor koele verblijfplekken op max. 5 min loopafstand



Stimuleren klimaatadaptief bouwen om piekafvoer te vertragen en verminderen opwarming stedelijk gebied



Straten inrichten met een 'zon'- en 'schaduwkant'



Variatie in vegetatie voor diverse temperatuurbeleving



<Vergroening van de straat.
Referentie Gijsbrecht van
Aemstelstraat, Amsterdam

4.3

Gezonde woon-, werk- en winkel- gebieden

Parkeerplaats in een woonwijk veranderen we in een groene strook waar door koelte heerst.
>



Huidige situatie

Droombeeld

Industrie terreinen plaatsen we een groenstrook >

Buiten speelplaats kind vriendelijk maken door diverser groen en spelelementen toe te voegen >>



Droombeeld

Huidige situatie



4.4

Een toekomst- bestendig en toegankelijk buitengebied

Assen heeft een prachtig en divers buitengebied, van het beekdal aan de oostkant, de weidse heideontginning in het noorden en westen, tot aan de uitgestrekte heidevelden net buiten de randen van de gemeente. Maar het landelijk gebied staat ook onder druk door opgaven die eerder in hoofdstuk 3 zijn benoemd: er worden woningen gebouwd, CO2 wordt er gecompenseerd, en er is een landbouwtransitie gaande. Tegelijkertijd hebben we het landelijk gebied hard nodig om ons voedsel te produceren en voor verdiende rust, en ruimte. Daarom willen we de relatie tussen stad, dorp en land verbeteren door betere verbindingen te maken en door het landelijk gebied zelf aantrekkelijker te maken.

Principes voor een toegankelijk en groen buitengebied

Vergroenen van het buitengebied met houtwallen, lanen en bos

Het Nederlandse landschap heeft veel van zijn singels en houtwallen verloren. Volgens de Vereniging van Nederlands Cultuurlandschap in de afgelopen 200 jaar wel 225.000 km. Een ontwikkeling die ook Assen betreft. Want alhoewel landschapsarchitect Harry de Vroome na de tweede wereldoorlog veel van de kwaliteit van het buitengebied tijdens de ruilverkavelingen in en rond Assen heeft weten te behouden en kwaliteiten heeft toegevoegd, is daarna toch langzaam groen verdwenen.

We vergroten de aantrekkelijkheid van het buitengebied door meer singels, bos en houtwallen aan te planten, in samenwerking met de boeren en andere grondeigenaren in het buitengebied. De bossenstrategie biedt kansen om dit serieus aan te pakken, omdat ook bomen in lijnopstelling 'meetellen'. Speciale aandacht krijgt hierbij de overgang tussen stad en buitengebied.

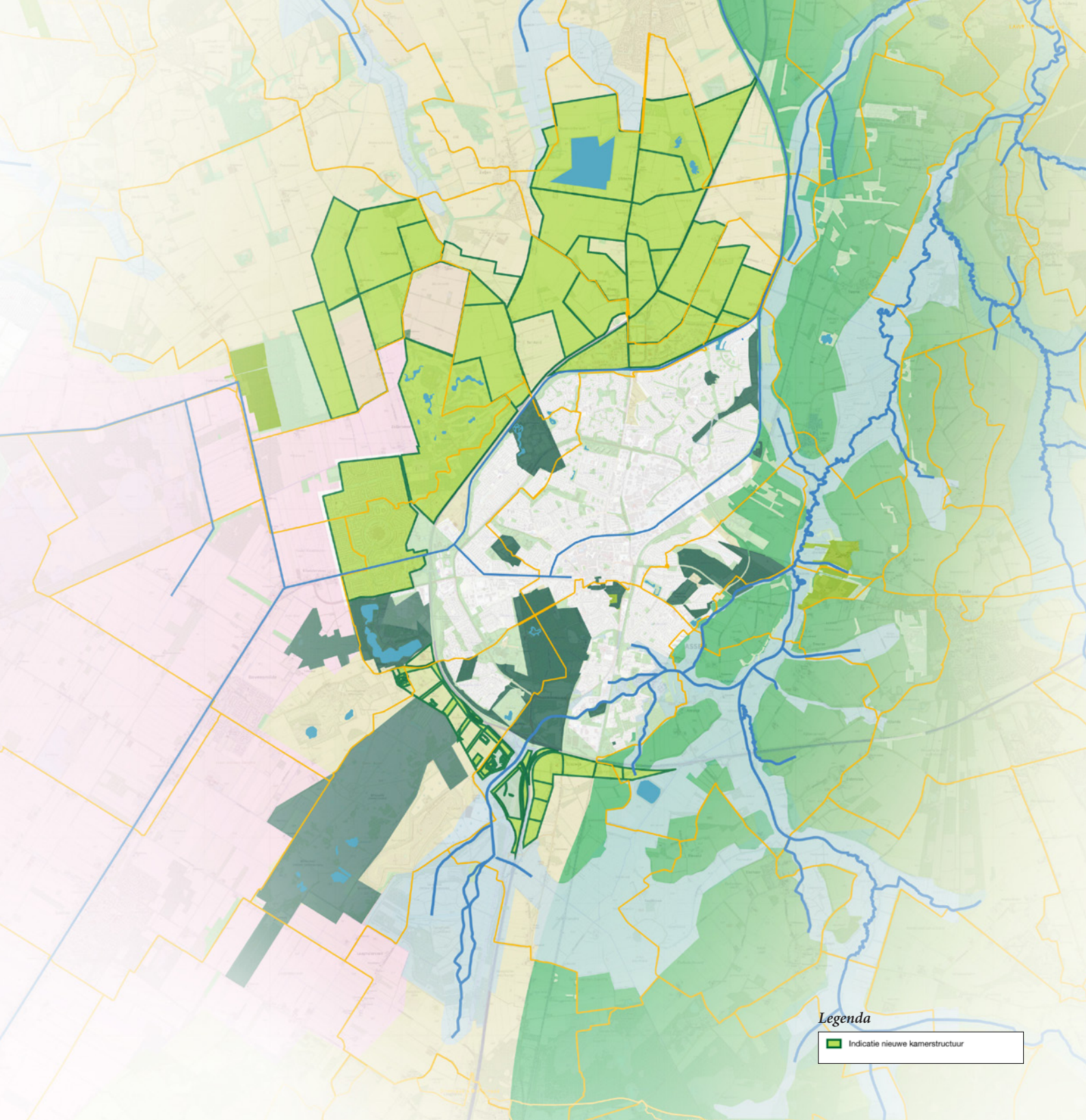
De nieuwe landschapselementen willen we ook inzetten om groene kamers te maken in het buitengebied, zowel aan de noord- en westzijde als aan de zuidzijde (waar de kamers kleiner zijn). In het buitengebied zweven verschillende opgaven, door stevige groene kamers te realiseren kunnen deze opgaven 'zachter' landen mochten deze ooit gerealiseerd worden.

Bij de vergroening van het buitengebied zoeken we ook koppeling met het Agrarisch Natuur- en Landschapsbeheer (ANLB, subsidieregeling voor agrarische collectieven), het Gemeenschappelijk landbouwbeleid (GLB, voedsel verbouwen op een duurzame manier) en het Nationaal Programma Landelijk Gebied (NPLG, beleidsprogramma onder de Nationale Omgevingsvisie). Wellicht zijn er ook kansen voor een voedselbos.

[9 <https://www.nu.nl/klimaat/6184724/nederlandse-landschap-verloor-225000-kilometer-heg-roep-om-herstel-groeit.html>](https://www.nu.nl/klimaat/6184724/nederlandse-landschap-verloor-225000-kilometer-heg-roep-om-herstel-groeit.html)

Huidige situatie: harde scheiding tussen stad en buitengebied door snelweg >





Legenda

■ Indicatie nieuwe kamerstructuur



^Nieuwe sterke kamerstructuur in het buitengebied met houtwallen en lanen

< Zachte overgang van stad naar buitengebied, De Landjes, Marsdijk

4.4

Een toekomst- bestendig en toegankelijk buitengebied

Verbeteren dagelijks vanzelfsprekend contact met buitengebied

Daar waar nodig (en mogelijk) verbeteren we routes of leggen ze opnieuw aan om stad en buitengebied beter met elkaar te verbinden. We geven hierbij aandacht aan de huidige entrees en harde overgangen, en zoeken bewust naar kansen voor wandelrondjes en fietsroutes, ook in het buitengebied zelf. We zetten daarbij in op goede vindbaarheid door routes actief te delen en aandacht te hebben voor een goede bewegwijzering.

Landbouwtransitie als integrale opgave

Binnen de landbouw gaat veel gebeuren, er is een stikstofopgave, een opgave voor bodem- en waterkwaliteit en het terugbrengen van de CO2 uitstoot en behoefte aan meer kringlooplandbouw. Deze groenvisie gaat niet verder in op de transitie binnen de landbouw, maar agendeert wel om de opgaven integraal aan te pakken met het landschap, en de vergroening van het buitengebied. De gemeente gaat graag in gesprek over de mogelijkheden om te verduurzamen en de kwaliteit van het agrarisch gebied te vergroten.

Goed beheer openbare groen buitengebied

Door goed en passend beheer gaan we ons inzetten voor een groener buitengebied. We zetten het (al 40 jaar durende) ecologisch verschalingsbeheer voort, en gaan een monitoring van iconsoorten opzetten.

Beter behouden en beschermen van landschapselementen in ons buitengebied

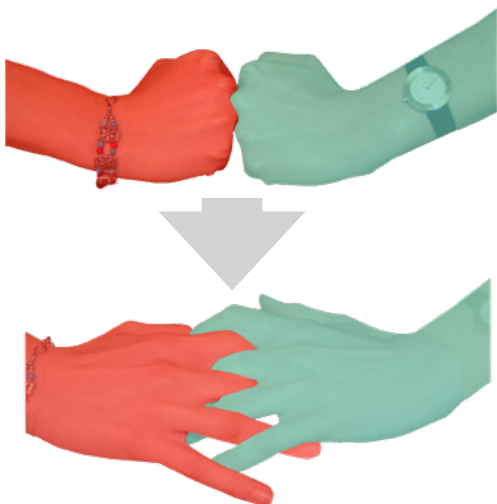
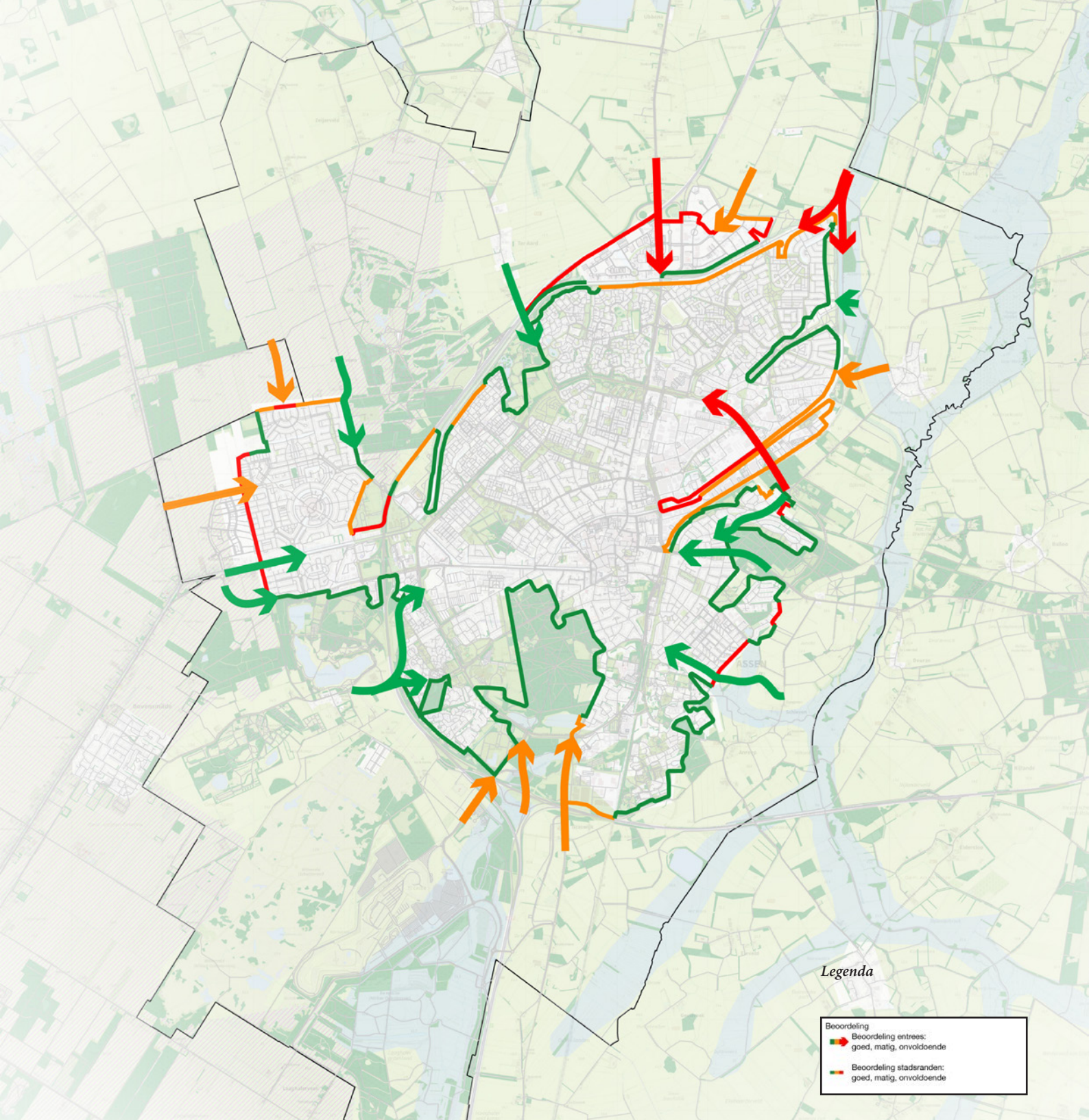
Nog vaak verdwijnen particuliere elementen in ons agrarische gebied omdat ze de bedrijfsvoering in de weg zouden zitten en wordt hier weinig op gehandhaafd. Bij ruimtelijke ontwikkelingen willen we waar passend nieuwe elementen in het landschap aanbrengen, zorgen we dat bestaande elementen beter worden beschermd en gaan we intensiever samenwerken met partijen als boeren en (natuur) organisaties.

Het buitengebied planten we aan met nieuwe houtwallen en bloemrijke randen. >



Huidige situatie

Droombeeld



^ Analyse van harde en zachte overgangen tussen en stad en buitengebied

<< Van een harde, naar een geleidelijke overgang tussen stad en landelijk gebied

< Succesvol project Assen aan der Aa

4.4

Een toekomst- bestendig en toegankelijk buitengebied

v Langs de A28 maken we transparante coulissen

vv Harde stadsranden en het beeld waar we naar toe willen werken: het landschap vanuit de woonwijk voelbaar maken.





^Zacht entree vanaf Baggelhuizen

<< Open landelijk gebied aan de westzijde

< Oostzijde: zachte overgang tussen stad en buitengebied: Kerkpad richting Anreperstraat (Beeld: Harry Cock)

5

Vervolg: opstellen van de uitvoeringsagenda

In de omgevingsvisie hebben we vastgelegd dat Assen in 2040 'groene stad van het noorden' wil zijn en op hoofdlijnen beschreven wat we daarvoor zouden moeten gaan doen. In deze groenvisie beschrijven we op welke wijze we invulling gaan geven aan deze ambitie.

We laten zien welke opgaven hiervoor worden aangepakt en hoe groen hiervoor zal worden ingezet. In de volgende fase werken we dit verder uit. We stellen daarvoor een uitvoeringsagenda op waarin we aangeven wanneer, hoe, en op welke plaats binnen de organisatie we de voorgestelde acties oppakken. Dit kan bijvoorbeeld plaatsvinden door:

1. Directe uitvoering van de actie. Bijvoorbeeld: het meten en monitoren van de staat van biodiversiteit en ecologische kwaliteit; inwoners blijven informeren en inspireren; versterken en benutten van de samenwerking met lokale groene organisaties
2. Nadere uitwerking van beleidskaders op specifieke terreinen. Bijvoorbeeld: het opstellen van beleidsregels voor natuurinclusief bouwen; of het maken van een Bomenplan.

Binnen het kader van de uitvoeringsagenda zal de uitvoering van de benoemde acties worden geprioriteerd en afgestemd op andere visies en programma's. Deze groenvisie beslaat een periode tot 2040. Voor bepaalde opgaven zal gelden dat deze op de langere termijn worden gerealiseerd omdat we aansluiten bij natuurlijke momenten zoals nieuwe projecten (als wijkvernieuwing) of de samenwerking aan willen gaan met andere partijen (bijvoorbeeld om natuurgebieden met elkaar te verbinden).

Bij de nadere uitwerking van de acties werken we samen met inwoners, bedrijven en andere organisaties. Op deze wijze kunnen we de kennis, kunde en organisatiekracht van deze partijen benutten om de actie zo optimaal mogelijk in te richten.

Omdat de groenvisie op een aantal punten zeer dicht aanligt tegen de visie klimaatadaptatie en we de acties die uit deze twee visies voortkomen zo goed mogelijk op elkaar willen laten afstemmen, stellen we één uitvoeringsagenda voor beide visies op.



*De landjes, zicht op het
Havenkanaal, Marsdijk*

Colofon

Gemaakt door een team vanuit de gemeente Assen en
Strootman Landschapsarchitecten
Het team bestond uit:

Strootman Landschapsarchitecten

Paulien van Esbroeck
Trui van Hemelen
Laura Nijmeijer
Berno Strootman
Remco van der Togt

Betrokken klankbordgroep

Judith van de Berg
Daan Bos
Martin Meijer
Gert-Jan Praas
Jasper Schut
Joop Smittenberg
Uko Vegter
Diliana Welink



Gemeente Assen

Gemeente Assen
Noordersingel 33
9401 JW Assen

STROOTMAN
LANDSCHAPSARCHITECTEN

Funenpark 1-D
1018 AK Amsterdam
Nederland
T. +31(0)20-419.41.69
bureau@strootman.net
www.strootman.net

